

Документ подписан простой электронной подписью
Информация о владельце:
ФИО: Тюлегенова Раиса Амиржановна
Должность: Директор
Дата подписания: 19.07.2023 12:49:17
Уникальный программный ключ:
125b8acc44c5368c45bd8abf3dc3ced4a4e97b7e8486e18d3bae80889439a47



МИНОБРАЗОВАНИЯ РОССИИ
Федеральное государственное бюджетное образовательное учреждение высшего образования
«Челябинский государственный университет» (ФГБОУ ВО «ЧелГУ»)
Костанайский филиал
Кафедра социально-гуманитарных и естественнонаучных дисциплин
Фонд оценочных средств по дисциплине (модулю) «Искусственный интеллект» по основной профессиональной образовательной программе высшего образования – программе бакалавриата «Русский язык и литература» по направлению подготовки 45.03.01 Филология

Версия документа - 1	стр. 1 из 19	Первый экземпляр _____	КОПИЯ № _____
----------------------	--------------	------------------------	---------------



УТВЕРЖДАЮ

Директор Костанайского филиала
ФГБОУ ВО «ЧелГУ»

Тюлегенова Р.А. / Тюлегенова Р.А.

19 мая 2023 г.

**Фонд оценочных средств
для текущего контроля**

по дисциплине (модулю)
Искусственный интеллект


Направление подготовки (специальность)
45.03.01 Филология

Направленность (профиль)
Русский язык и литература

Присваиваемая квалификация (степень)
Бакалавр

Форма обучения
очная
Год набора
2023

Костанай 2023 г.

	МИНОБРНАУКИ РОССИИ Федеральное государственное бюджетное образовательное учреждение высшего образования «Челябинский государственный университет» (ФГБОУ ВО «ЧелГУ») Костанайский филиал Кафедра социально-гуманитарных и естественнонаучных дисциплин		
	Фонд оценочных средств по дисциплине (модулю) «Искусственный интеллект» по основной профессиональной образовательной программе высшего образования – программе бакалавриата «Русский язык и литература» по направлению подготовки 45.03.01 Филология		
Версия документа - 1	стр. 2 из 19	Первый экземпляр _____	КОПИЯ № _____

Фонд оценочных средств принят

Учёным советом Костанайского филиала ФГБОУ ВО «ЧелГУ»

Протокол заседания № 10 от 25 мая 2023 г.

Председатель учёного совета филиала  Р.А. Тюлегенова

Секретарь учёного совета филиала  Н.А. Кравченко

Фонд оценочных средств рекомендован

Учебно-методическим советом Костанайского филиала ФГБОУ ВО «ЧелГУ»

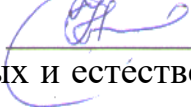
Протокол заседания № 10 от 18 мая 2023 г.

Председатель
Учебно-методического совета  Н.А. Нализко

Фонд оценочных средств разработан и рекомендован кафедрой социально-гуманитарных и естественнонаучных дисциплин

Протокол заседания № 10 от 16 мая 2023 г.

Заведующий кафедрой  Т.К. Нуртаzenов

Автор (составитель)  Карасева Э.М., профессор кафедры социально-гуманитарных и естественнонаучных дисциплин, кандидат педагогических наук



МИНОБРНАУКИ РОССИИ

Федеральное государственное бюджетное образовательное учреждение высшего образования
«Челябинский государственный университет» (ФГБОУ ВО «ЧелГУ»)

Костанайский филиал

Кафедра социально-гуманитарных и естественнонаучных дисциплин

Фонд оценочных средств по дисциплине (модулю) «Искусственный интеллект» по основной профессиональной образовательной программе высшего образования – программе бакалавриата «Русский язык и литература» по направлению подготовки 45.03.01 Филология

Версия документа - 1

стр. 3 из 19

Первый экземпляр _____

КОПИЯ № _____

1. ПАСПОРТ ФОНДА ОЦЕНОЧНЫХ СРЕДСТВ

Направление подготовки: 45.03.01 Филология

Направленность (профиль): Русский язык и литература

Дисциплина: Искусственный интеллект

Семестр (семестры) изучения: 1

Форма (формы) промежуточной аттестации: зачет

Оценивание результатов учебной деятельности обучающихся при изучении дисциплины осуществляется по балльно-рейтинговой системе

2. КОМПЕТЕНЦИИ, ЗАКРЕПЛЁННЫЕ ЗА ДИСЦИПЛИНОЙ

2.1. Компетенции, закреплённые за дисциплиной

Изучение дисциплины «Искусственный интеллект» направлено на формирование следующих компетенций:

Коды компетенции (по ФГОС)	Содержание компетенций согласно ФГОС	Перечень планируемых результатов обучения по дисциплине	
1	2	3	
УК-1.1	Выполняет поиск информации с использованием системного подхода для решения поставленных задач.	пороговый	Знать: возможные источники получения информации, методы поиска, сбора информации из различных источников, категории системного анализа.
			Уметь: осуществлять поиск информации, необходимой для решения поставленной задачи, используя различные источники; методологию системного подхода; методологию системного подхода; критически оценивать надёжность источников информации; работать с противоречивой информацией из различных источников.
			Владеть: методами поиска, сбора информации из различных источников; в том числе с применением современных информационных и коммуникационных технологий; навыками использования системного подхода для решения поставленных задач.
		продвинутый	Знать: особенности работы с книгой, монографией, реферативными сборниками, бюллетенями, проспектами, периодической печатью, аудиовизуальными и электронными источниками информации в целях получения необходимой информации для решения поставленных задач с использованием системного подхода.
			Уметь: применять методы работы с книгой, монографией, реферативными сборниками,



МИНОБРНАУКИ РОССИИ

Федеральное государственное бюджетное образовательное учреждение высшего образования «Челябинский государственный университет» (ФГБОУ ВО «ЧелГУ»)

Костанайский филиал

Кафедра социально-гуманитарных и естественнонаучных дисциплин

Фонд оценочных средств по дисциплине (модулю) «Искусственный интеллект» по основной профессиональной образовательной программе высшего образования – программе бакалавриата «Русский язык и литература» по направлению подготовки 45.03.01 Филология

Версия документа - 1

стр. 4 из 19

Первый экземпляр _____

КОПИЯ № _____

			<p>бюллетенями, проспектами, периодической печатью, аудиовизуальными и электронными источниками информации в целях получения необходимой информации для решения поставленных задач с использованием системного подхода.</p> <p>Владеть: методами работы с книгой, монографией, реферативными сборниками, бюллетенями, проспектами, периодической печатью, аудиовизуальными и электронными источниками информации в целях получения необходимой информации для решения поставленных задач с использованием системного подхода.</p>
		высокий	<p>Знать: приёмы и методы поиска, отбора, сбора и обработки информации; актуальные отечественные и зарубежные источники для решения поставленных задач; методологию системного подхода.</p> <p>Уметь: применять приёмы и методы поиска, отбора, сбора и обработки информации; полученной из актуальных отечественных и зарубежных источников; системный подход для решения поставленных задач.</p> <p>Владеть: приёмами и методами поиска, отбора, сбора и обработки информации, полученной из актуальных отечественных и зарубежных источников; методикой системного подхода для решения поставленных задач.</p>
ОПК-5.4	Использует русский язык для различных ситуаций устной, письменной и виртуальной коммуникации.	пороговый	Знать: правила построения успешной коммуникации
			Уметь: использовать правила построения успешной коммуникации
			Владеть: навыками применения правил построения успешной коммуникации
		продвинутый	Знать: специфику ситуаций устной, письменной и виртуальной коммуникации
			Уметь: учитывать специфику ситуаций устной, письменной и виртуальной коммуникации
			Владеть: навыками использования специфики ситуаций устной, письменной и виртуальной коммуникации
высокий	Знать: особенности использования русского языка для различных ситуаций устной, письменной и виртуальной коммуникации		
	Уметь: использовать русский язык для различных ситуаций устной, письменной и виртуальной коммуникации		



МИНОБРНАУКИ РОССИИ

Федеральное государственное бюджетное образовательное учреждение высшего образования «Челябинский государственный университет» (ФГБОУ ВО «ЧелГУ»)

Костанайский филиал

Кафедра социально-гуманитарных и естественнонаучных дисциплин

Фонд оценочных средств по дисциплине (модулю) «Искусственный интеллект» по основной профессиональной образовательной программе высшего образования – программе бакалавриата «Русский язык и литература» по направлению подготовки 45.03.01 Филология

Версия документа - 1

стр. 5 из 19

Первый экземпляр _____

КОПИЯ № _____

			Владеть: навыками использования русского языка для различных ситуаций устной, письменной и виртуальной коммуникации
ОПК-6.2	Использует в профессиональной деятельности алгоритмы решения стандартных организационных задач.	пороговый	Знать: алгоритмы решения стандартных организационных задач
			Уметь: демонстрировать умение применять алгоритмы решения стандартных организационных задач
			Владеть: способностью применять алгоритмы решения стандартных организационных задач
		продвинутый	Знать: алгоритмы решения стандартных организационных задач в профессиональной деятельности
			Уметь: демонстрировать умение применять алгоритмы решения стандартных организационных задач в профессиональной деятельности
			Владеть: способностью применять алгоритмы решения стандартных организационных задач в профессиональной деятельности
высокий	Знать: алгоритмы решения стандартных организационных задач в профессиональной деятельности с применением современных технических средств, информационно-коммуникационных технологий		
	Уметь: демонстрировать умение применять алгоритмы решения стандартных организационных задач в профессиональной деятельности с применением современных технических средств, информационно-коммуникационных технологий		
	Владеть: способностью применять алгоритмы решения стандартных организационных задач в профессиональной деятельности с применением современных технических средств, информационно-коммуникационных технологий		
ОПК-6.3	Применяет современные технические средства и информационно-коммуникационные технологии для	пороговый	Знать: современные технические средства и информационно-коммуникационные технологии
			Уметь: демонстрировать знания в области современных технических средств и информационно-коммуникационных технологий



МИНОБРНАУКИ РОССИИ

Федеральное государственное бюджетное образовательное учреждение высшего образования «Челябинский государственный университет» (ФГБОУ ВО «ЧелГУ»)

Костанайский филиал

Кафедра социально-гуманитарных и естественнонаучных дисциплин

Фонд оценочных средств по дисциплине (модулю) «Искусственный интеллект» по основной профессиональной образовательной программе высшего образования – программе бакалавриата «Русский язык и литература» по направлению подготовки 45.03.01 Филология

Версия документа - 1

стр. 6 из 19

Первый экземпляр _____

КОПИЯ № _____

решения задач профессиональной деятельности.	продвинутый	Владеть:	способностью использовать современные технические средства и информационно-коммуникационные технологии
		Знать:	современные технические средства и информационно-коммуникационные технологии для решения стандартных организационных задач
		Уметь:	демонстрировать знания в области современных технических средств и информационно-коммуникационных технологий при решении стандартных организационных задач
		Владеть:	способностью использовать современные технические средства и информационно-коммуникационные технологии при решении стандартных организационных задач
	высокий	Знать:	современные технические средства и информационно-коммуникационные технологии для решения задач профессиональной деятельности
		Уметь:	демонстрировать знания в области современных технических средств и информационно-коммуникационных технологий при решении задач профессиональной деятельности
Владеть:		способностью использовать современные технические средства и информационно-коммуникационные технологии при решении задач профессиональной деятельности	

3. СОДЕРЖАНИЕ ОЦЕНОЧНЫХ СРЕДСТВ ПО ДИСЦИПЛИНЕ

3.1 Виды оценочных средств

№ п/п	Контролируемые разделы	Контролируемые компетенции	Наименование оценочного средства
1.	Понятие искусственного интеллекта (ИИ).	УК-1.1, ОПК-5.4, ОПК-6.2, ОПК-6.3	Устный опрос, отчетность по лабораторной работе
2.	Знания. Методы и средства извлечения и представления знаний.	УК-1.1, ОПК-5.4, ОПК-6.2, ОПК-6.3	Устный опрос, отчетность по лабораторной работе
3.	Интеллектуальные информационные системы их виды, области использования. Экспертные системы.	УК-1.1, ОПК-5.4, ОПК-6.2, ОПК-6.3	Устный опрос, отчетность по лабораторной работе, анимированная презентация, ментальная карта



МИНОБРНАУКИ РОССИИ

Федеральное государственное бюджетное образовательное учреждение высшего образования
«Челябинский государственный университет» (ФГБОУ ВО «ЧелГУ»)

Костанайский филиал

Кафедра социально-гуманитарных и естественнонаучных дисциплин

Фонд оценочных средств по дисциплине (модулю) «Искусственный интеллект» по основной профессиональной образовательной программе высшего образования – программе бакалавриата «Русский язык и литература» по направлению подготовки 45.03.01 Филология

Версия документа - 1

стр. 7 из 19

Первый экземпляр _____

КОПИЯ № _____

4.	Эволюционное моделирование. Теоретические основы эволюционного моделирования.	УК-1.1, ОПК-5.4, ОПК-6.2, ОПК-6.3	Устный опрос, отчетность по лабораторной работе, опорная схема
5.	Нейросетевые технологии. Искусственные нейронные сети (ИНС) и их применение в филологии.	УК-1.1, ОПК-5.4, ОПК-6.2, ОПК-6.3	Устный опрос, отчетность по лабораторной работе, индивидуальное задание

3.2 Содержание оценочных средств

Оценочные средства представлены в форме перечня теоретических вопросов для устного опроса, МУ для лабораторных работ и заданий для СРС.

Для заочной формы обучения задания прикрепляются в СДО «Moodle». Количество СРС может быть изменено в соответствии с рабочей программой дисциплины.

3.2.1 Темы для конспектирования

1. Понятие искусственного интеллекта (ИИ). Эвристика и поисковые стратегии. История искусственного интеллекта. ИИ - прикладная наука. Структура исследований в области ИИ.

2. Области применения технологий ИИ: системы понимания естественного языка, распознавание образов, системы символьных вычислений, системы с нечеткой логикой, генетические алгоритмы и т. д. Использование методов и технологий ИИ в сфере филологии.

3. Нейробионический подход. Системы, основанные на знаниях. Извлечение знаний. Интеграция знаний. Базы знаний. Структура систем искусственного интеллекта. Архитектура СИИ. Методология построения СИИ.


4. Интеллектуальные информационные системы: понятие и особенности. Признаки интеллектуальности информационных систем. Основные классы интеллектуальных информационных систем. Особенности интеллектуализации систем поддержки принятия решений (СППР).

5. Понятие экспертной системы (ЭС). Классификация ЭС. Назначение и принципы построения ЭС. Инструментальные средства построения экспертных систем. Этапы создания экспертных систем. Сферы применения экспертных систем. Применение ЭС в сфере филологии. ЭС с нечеткой логикой, отличия и особенности. Нечёткие и гибридные системы. Область применения систем, основанных на нечеткой логике.

6. Виды технологий эволюционного моделирования. Генетические алгоритмы, их сущность. Основы теории генетических алгоритмов. Область применения генетических алгоритмов. Применение генетических алгоритмов в СППР.

7. Этапы развития нейросетевого моделирования. Первый бионический бум: перцептрон. Второй бионический бум: формирование многообразия нейросетевых моделей. Определение понятия формального нейрона. Нейрон и его модельное представление. Классификация нейросетевых моделей. Нейросетевая модель Хопфилда. Искусственные нейронные сети (ИНС).

8. Основные положения теории ИНС. Виды ИНС. Обучение ИНС. Принципы построения искусственных нейросетевых моделей. Основные направления применения нейросетевых технологий в филологии. Применение нейросетевых технологий в моделях управления системами.

 МИНОБРНАУКИ РОССИИ Федеральное государственное бюджетное образовательное учреждение высшего образования «Челябинский государственный университет» (ФГБОУ ВО «ЧелГУ») Костанайский филиал Кафедра социально-гуманитарных и естественнонаучных дисциплин			
Фонд оценочных средств по дисциплине (модулю) «Искусственный интеллект» по основной профессиональной образовательной программе высшего образования – программе бакалавриата «Русский язык и литература» по направлению подготовки 45.03.01 Филология			
Версия документа - 1	стр. 8 из 19	Первый экземпляр _____	КОПИЯ № _____

3.2.2. Перечень примерных теоретических вопросов для проведения устного опроса

1. Понятие искусственного интеллекта (ИИ). Эвристика и поисковые стратегии.
2. История искусственного интеллекта. ИИ - прикладная наука. Структура исследований в области ИИ. Области применения технологий ИИ: системы понимания естественного языка, распознавание образов, системы символьных вычислений, системы с нечеткой логикой, генетические алгоритмы и т. д. Использование методов и технологий ИИ.
3. Нейробионический подход. Системы, основанные на знаниях. Извлечение знаний. Интеграция знаний. Базы знаний. Структура систем искусственного интеллекта. Архитектура СИИ. Методология построения СИИ.
4. Интеллектуальные информационные системы: понятие и особенности. Признаки интеллектуальности информационных систем. Основные классы интеллектуальных информационных систем. Особенности интеллектуализации систем поддержки принятия решений (СППР).
5. Понятие экспертной системы (ЭС). Классификация ЭС. Назначение и принципы построения ЭС. Инструментальные средства построения экспертных систем. Этапы создания экспертных систем. Сферы применения экспертных систем. Применение ЭС. ЭС с нечеткой логикой, отличия и особенности. Нечёткие и гибридные системы. Область применения систем, основанных на нечеткой логике.
6. Виды технологий эволюционного моделирования. Генетические алгоритмы, их сущность. Основы теории генетических алгоритмов. Область применения генетических алгоритмов. Применение генетических алгоритмов в СППР.
7. Этапы развития нейросетевого моделирования. Первый бионический бум: перцептрон. Второй бионический бум: формирование многообразия нейросетевых моделей. Определение понятия формального нейрона. Нейрон и его модельное представление. Классификация нейросетевых моделей. Нейросетевая модель Хопфилда. Искусственные нейронные сети (ИНС).
8. Основные положения теории ИНС. Виды ИНС. Обучение ИНС. Принципы построения искусственных нейросетевых моделей. Основные направления применения нейросетевых технологий. Применение нейросетевых технологий в моделях управления системами.

3.2.3. Методические рекомендации к выполнению практических заданий

Лабораторная работа №1

«Представление знаний. Продукционная модель»

Цель: изучить представление знаний продукционными правилами. Использование данной модели на конкретных примерах информационных системах.

Продукция – это предложение-образец вида «Если, то», по которому осуществляется поиск в базе знаний.

В продукции выделяют левую часть (начинается с «если») и заканчивается перед «то») и правую (начинается после «то»). Левая часть продукции – antecedent – условие выполнения, правая часть продукции.



МИНОБРНАУКИ РОССИИ

Федеральное государственное бюджетное образовательное учреждение высшего образования «Челябинский государственный университет» (ФГБОУ ВО «ЧелГУ»)

Костанайский филиал

Кафедра социально-гуманитарных и естественнонаучных дисциплин

Фонд оценочных средств по дисциплине (модулю) «Искусственный интеллект» по основной профессиональной образовательной программе высшего образования – программе бакалавриата «Русский язык и литература» по направлению подготовки 45.03.01 Филология

Версия документа - 1

стр. 9 из 19

Первый экземпляр _____

КОПИЯ № _____

Правая часть – консеквент – действие, выполняемое в случае нахождения элементов, удовлетворяющих левой части. Действие может быть промежуточным и выступать затем в качестве консеквента или целевым, завершающим процедуру вывода.

Антецедент формируется из фактов, входных данных задачи и логических связок (и, или, не). Консеквент может представлять из себя действие по изменению фактов, данных, рекомендацию, решение задачи.

Кроме этого, любая продукция имеет имя и приоритет, определяющий последовательность проверки продукций машиной вывода.

Продукции отражают причинно-следственные связи, которые и позволяют человеку принимать решения, базируясь на знаниях и предположениях о том, что есть и что будет, если что-то сделать.

Пример решения задачи

Задача. Построить продукционную модель представления знаний в предметной области «Ресторан» (посещение ресторана).

Описание процесса решения. Для построения продукционной модели представления знаний необходимо выполнить следующие шаги:

- 1) Определить целевые действия задачи (являющиеся решениями).
- 2) Определить промежуточные действия или цепочку действий, между начальным состоянием и конечным (между тем, что имеется, и целевым действием).
- 3) Определить условия для каждого действия, при котором его целесообразно и возможно выполнить. Определить порядок выполнения действий.
- 4) Добавить конкретики при необходимости, исходя из поставленной задачи.
- 5) Преобразовать полученный порядок действий и соответствующие им условия в продукции.
- 6) Для проверки правильности построения продукций записать цепочки продукций, явно проследив связи между ними.

Этот набор шагов предполагает движение при построении продукционной модели от результата к начальному состоянию, но возможное движение от начального состояния к результату (шаги 1 и 2).

Решение.

1) Обязательное действие, выполняемое в ресторанах – поглощение пищи и ее оплата. Значит, есть уже два целевых действия «съесть пищу» и «оплатить», которые взаимосвязаны и следуют друг за другом.

2) Прежде чем что-либо съесть в ресторане, туда нужно прийти, дождаться официанта и сделать заказ. Кроме того, нужно выбрать, в какой именно ресторан пойти. Значит, цепочка промежуточных действий: «выбор ресторана и путь туда», «сделать заказ официанту».

3) Прежде чем идти в ресторан, необходимо убедиться, что есть необходимая сумма денег. Выбор ресторана может обуславливаться многими причинами, выберем территориальный признак – к какому ближе в тот идем. В разных ресторанах работают разные люди, поэтому в зависимости от выбора ресторана, официанты будут разные. Кроме того, разные рестораны специализируются на разных кухнях, поэтому заказанные блюда будут в разных ресторанах отличаться. Значит вначале идут действия, позволяющие выбрать ресторан, затем характеризующие рестораны, а уже после заказ, еда, и оплата заказа.



МИНОБРНАУКИ РОССИИ

Федеральное государственное бюджетное образовательное учреждение высшего образования
«Челябинский государственный университет» (ФГБОУ ВО «ЧелГУ»)
Костанайский филиал
Кафедра социально-гуманитарных и естественнонаучных дисциплин

Фонд оценочных средств по дисциплине (модулю) «Искусственный интеллект» по основной профессиональной образовательной программе высшего образования – программе бакалавриата «Русский язык и литература» по направлению подготовки 45.03.01 Филология

Версия документа - 1

стр. 10 из 19

Первый экземпляр _____

КОПИЯ № _____

4) Пусть в задаче будут рассматриваться два ресторана: «Вкуснаяеда» и «Вкуснятина». Первый –паб и заказы приносят быстрее, чем вовтором, второй –пиццерия. В первом работает официант Сергей, а во второмофициантка Марина. Петр –это клиент.

5) Выше описанное можно преобразовать в следующие предложения типа «Если, то»:

* Если субъект хочет есть и у субъекта есть достаточная сумма денег, то субъект может пойти в ресторан.

* Если субъект ближе к ресторану «Вкусная еда», чем к ресторану «Вкуснятина» и субъект может пойти в ресторан, то субъект идет в ресторан «Вкусная еда».

* Если субъект ближе к ресторану «Вкуснятина», чем к ресторану «Вкусная еда» и субъект может пойти в ресторан, то субъект идет в ресторан «Вкуснятина».

* Если субъект идет в ресторан «Вкуснятина» и в ресторане «Вкуснятина» работает официант Марина, то у субъекта принимает заказ Марина.

* Если субъект идет в ресторан «Вкусная еда» и в ресторане «Вкуснаяеда» работает официант Сергей, то у субъекта принимает заказ Сергей.

* Если субъект выбрал блюда и у субъекта принимает заказ Марина, то заказ принесут через 20 мин.

* Если субъект выбрал блюда и у субъекта принимает заказ Сергей, то заказ принесут через 10 мин.

* Если заказ принесут через 20 мин. или заказ принесут через 10 мин., то субъект может есть.

* Если субъект может есть, то после еды субъект должен оплатить заказ.

Введем обозначения для фактов (Ф), действий (Д) и продуктов (П), тогда:

Субъект = Петр;

Ф1= субъект хочет есть;

Ф2= у субъекта есть достаточная сумма денег;

Ф3= субъект ближе к ресторану «Вкусная еда», чем к «Вкуснятина»;

Ф4= в ресторане «Вкуснятина» работает официант Марина;

Ф5= в ресторане «Вкусная еда» работает официант Сергей;

Ф6= субъект выбрал блюда;

Д1= субъект может пойти в ресторан;

Д2= субъект идет в ресторан «Вкусная еда»;

Д3= субъект идет в ресторан «Вкуснятина»;

Д4= у субъекта принимает заказ Марина;

Д5= у субъекта принимает заказ Сергей;

Д6= заказ принесут через 20 мин.

Д7= заказ принесут через 10 мин.

Д8= после еды субъект должен оплатить заказ.


Для продуктов установим приоритет (в скобках перед запятой, чем выше приоритет, чем раньше проверяется правило).

П1(4, Ф1 и Ф2)= Д1;

П2(5, Ф3 и Д1)= Д2;

П3(4, не Ф3 и Д1)= Д3;

П4(3, Д3 и Ф4)= Д4;

 МИНОБРНАУКИ РОССИИ Федеральное государственное бюджетное образовательное учреждение высшего образования «Челябинский государственный университет» (ФГБОУ ВО «ЧелГУ») Костанайский филиал Кафедра социально-гуманитарных и естественнонаучных дисциплин			
Фонд оценочных средств по дисциплине (модулю) «Искусственный интеллект» по основной профессиональной образовательной программе высшего образования – программе бакалавриата «Русский язык и литература» по направлению подготовки 45.03.01 Филология			
Версия документа - 1	стр. 11 из 19	Первый экземпляр _____	КОПИЯ № _____

П5(3 , Д2 и Ф5)= Д5;

П6(2 , Д4)= Д6;

П7(2 , Д5)= Д7;

П8(1 , Д6 или Д7)= Д8;

б) Для отображения взаимосвязи продукций построим граф (рис. 2).

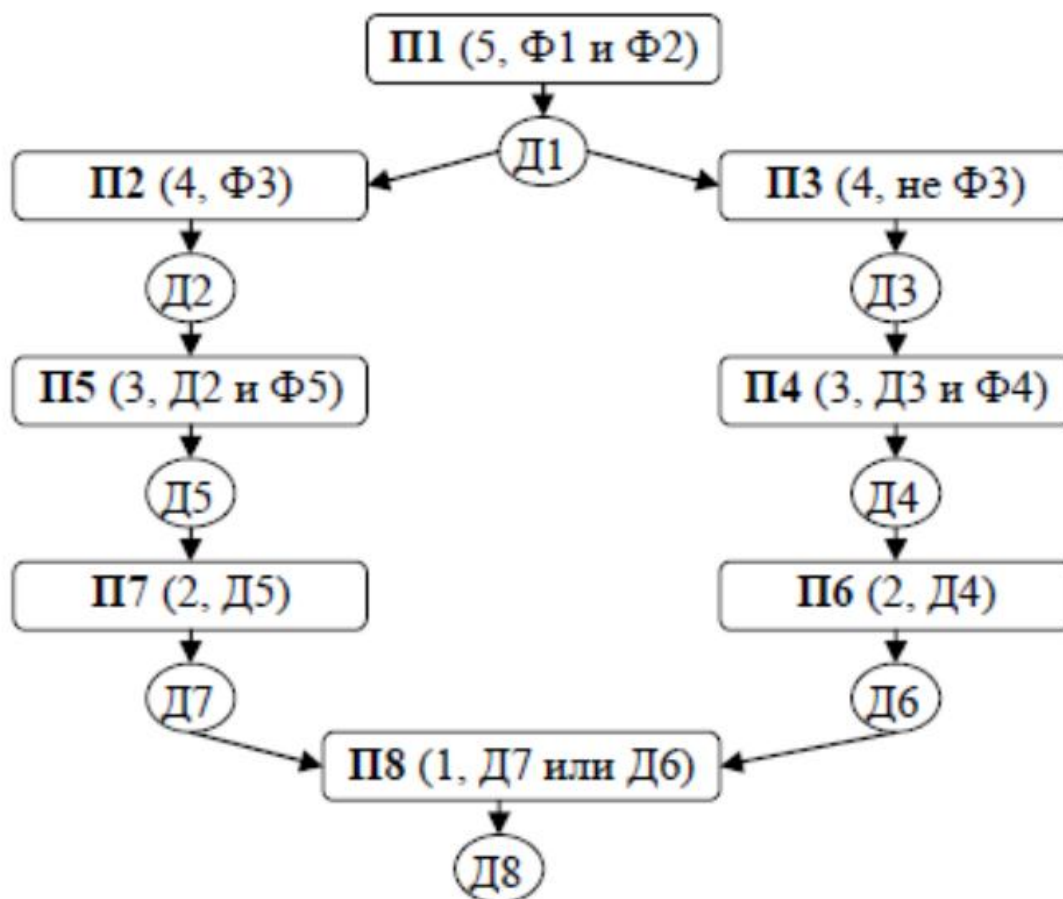


Рис. 2. Схема продукций предметной области «Ресторан».

Варианты заданий

1. Построить продукционную модель представления знаний в предметной области «Аэропорт» (диспетчерская).
2. Построить продукционную модель представления знаний в предметной области «Железная дорога» (продажа билетов).
3. Построить продукционную модель представления знаний в предметной области «Торговый центр» (организация).
4. Построить продукционную модель представления знаний в предметной области «Автозаправка» (обслуживание клиентов).
5. Построить продукционную модель представления знаний в предметной области «Автопарк» (пассажирыские перевозки).



МИНОБРНАУКИ РОССИИ

Федеральное государственное бюджетное образовательное учреждение высшего образования
«Челябинский государственный университет» (ФГБОУ ВО «ЧелГУ»)
Костанайский филиал
Кафедра социально-гуманитарных и естественнонаучных дисциплин

Фонд оценочных средств по дисциплине (модулю) «Искусственный интеллект» по основной профессиональной образовательной программе высшего образования – программе бакалавриата «Русский язык и литература» по направлению подготовки 45.03.01 Филология

Версия документа - 1

стр. 12 из 19

Первый экземпляр _____

КОПИЯ № _____

6. Построить продукционную модель представления знаний в предметной области «Компьютерные сети» (организация).

7. Построить продукционную модель представления знаний в предметной области «Университет» (учебный процесс).

8. Построить продукционную модель представления знаний в предметной области «Компьютерная безопасность» (средства и способы ее обеспечения).

9. Построить продукционную модель представления знаний в предметной области «Компьютерная безопасность» (угрозы).

10. Построить продукционную модель представления знаний в предметной области «Интернет-кафе» (организация и обслуживание).

11. Построить продукционную модель представления знаний в предметной области «Разработка информационных систем» (ведение информационного проекта).

12. Построить продукционную модель представления знаний в предметной области «Туристическое агентство» (работа клиентами).

13. Построить продукционную модель представления знаний в предметной области «Зоопарк» (организация).

14. Построить продукционную модель представления знаний в предметной области «Кухня» (приготовление пищи).

15. Построить продукционную модель представления знаний в предметной области «Больница» (прием больных).

16. Построить продукционную модель представления знаний в предметной области «Кинопрокат» (ассортимент и работа клиентами).

17. Построить продукционную модель представления знаний в предметной области «Прокат автомобилей» (ассортимент и работа клиентами).

18. Построить продукционную модель представления знаний в предметной области «Операционные системы» (функционирование).

19. Построить продукционную модель представления знаний в предметной области «Информационные системы» (виды и функционирование).

20. Построить продукционную модель представления знаний в предметной области «Предприятие» (структура и функционирование).

Контрольные вопросы:

1. Понятие интеллектуальной информационной системы, основные свойства.
2. Понятие продукционной модели.
3. Что такое «прямая цепочка рассуждений»?
4. Что такое «обратная цепочка рассуждений»?
5. В чем состоят отличия между «прямой» и «обратной» цепочками рассуждений.

Лабораторная работа № 2

Нейроподобные структуры. Системы типа персептронов. Нейрокомпьютеры и их программное обеспечение.

Цель: изучить понятие нейрона, персептрона, ознакомиться с нейроподобными структурами; получить навыки программирования нейронных сетей.

Вопросы:

1. Понятие нейрон. Его математическая модель.



МИНОБРНАУКИ РОССИИ

Федеральное государственное бюджетное образовательное учреждение высшего образования «Челябинский государственный университет» (ФГБОУ ВО «ЧелГУ»)

Костанайский филиал

Кафедра социально-гуманитарных и естественнонаучных дисциплин

Фонд оценочных средств по дисциплине (модулю) «Искусственный интеллект» по основной профессиональной образовательной программе высшего образования – программе бакалавриата «Русский язык и литература» по направлению подготовки 45.03.01 Филология

Версия документа - 1

стр. 13 из 19

Первый экземпляр _____

КОПИЯ № _____

2. Нейронная сеть.
3. Свойства сигмоидальной функции активации.
4. Области применения НС.

Задания:

1. Компания Google запустила онлайн игру QuikDraw («Быстро рисуй»), с помощью которой совершенствует свою нейросеть распознающую объекты на простейших рисунках. Как отмечают создатели системы, распознавание рисунка для искусственного интеллекта – непростая задача, так как только одну кошку можно изобразить тысячами различных способов, каждый из которых будет моментально распознан человеком. Выполните задание игры а нейросеть должна угадать, что нарисовано.

2. Компания предоставила специальное приложение которое может определять что изображено на фотографии, для этого нужно загрузить свой снимок на сайт www.captionbot.ai ?а сервис определит что изображено на снимке.

Контрольные вопросы:

1. Что представляет собой нейросеть? Охарактеризуйте понятие, назначение, функционирование. Перечислите типы нейросетей.

2. В чем разница между мышинным обучением и нейросетями.

3. Из чего состоит нейронная сеть? Объясните принцип работы нейронных сетей.

4. Охарактеризуйте области применения искусственных нейронных сетей. Укажите типы задач, решаемых с помощью нейросетей.

5. В чем особенность DeepLearning– «глубокого обучения многослойных нейронных сетей»?

1. Нейрон. Охарактеризуйте понятие, назначение, функционирование. Перечислите типы нейронов.

2. Из каких элементов состоит искусственный нейрон.

Лабораторная работа № 3

«Системы когнитивной графики. Интеллектуальные системы. Обучающие системы»

Цель:изучить понятие

Вопросы:

1. Системы когнитивной графики

2. Интеллектуальные системы

3. Обучающие системы

Контрольные вопросы:

1. Введение средств когнитивной графики в космических системах позволяет ___?

2. Когнитивная графика позволяет преобразовать _____ информацию об объектах с большим количеством параметров (признаков) в _____ динамические образы.

4. В чем значение применения средств когнитивной графики? Приведите примеры



МИНОБРНАУКИ РОССИИ

Федеральное государственное бюджетное образовательное учреждение высшего образования «Челябинский государственный университет» (ФГБОУ ВО «ЧелГУ»)

Костанайский филиал

Кафедра социально-гуманитарных и естественнонаучных дисциплин

Фонд оценочных средств по дисциплине (модулю) «Искусственный интеллект» по основной профессиональной образовательной программе высшего образования – программе бакалавриата «Русский язык и литература» по направлению подготовки 45.03.01 Филология

Версия документа - 1

стр. 14 из 19

Первый экземпляр _____

КОПИЯ № _____

Лабораторная работа № 4

Теоретические и практические основы применения генетических алгоритмов

Цель: исследование генетических алгоритмов для построения конечных автоматов

Мили.

Вопросы:

1. Представление автоматов
2. Создание начального поколения
3. Мутация
4. Скрещивание и отбор потомка
5. Функция приспособленности.

Контрольные вопросы:

1. С помощью генетических алгоритмов можно быстро сгенерировать автомат Мили с _____ состояниями
2. Достоинством описанного в работе метода является?
3. В какой ещё области можно применить генетические алгоритмы?

Лабораторная работа № 5

Знакомство с нейронными сетями

Цель: Ознакомление со структурой нейронных сетей. Получение навыка программирования нейронных сетей.

Вопросы:

1. Понятие нейрон. Его математическая модель.
2. Нейронная сеть.
3. Свойства сигмоидальной функции активации.
4. Области применения НС.

Задания:

Рассмотреть программу «Нейросимулятор 5.0», которая позволяет создавать и применять нейронные сети персептронного типа.

Выполнить задание.

1. В нейросимуляторе обучите сеть переводить кг в г, км в дюймы.
2. Решите задачу «Ирисы Фишера», заключающуюся в поиске правила классификации, по которому на основании некоторых признаков определяется вид этого растения (рис.)



МИНОБРНАУКИ РОССИИ

Федеральное государственное бюджетное образовательное учреждение высшего образования
«Челябинский государственный университет» (ФГБОУ ВО «ЧелГУ»)

Костанайский филиал

Кафедра социально-гуманитарных и естественнонаучных дисциплин

Фонд оценочных средств по дисциплине (модулю) «Искусственный интеллект» по основной профессиональной образовательной программе высшего образования – программе бакалавриата «Русский язык и литература» по направлению подготовки 45.03.01 Филология

Версия документа - 1

стр. 15 из 19

Первый экземпляр _____

КОПИЯ № _____



Рис.

1. Данные: 150 экземпляров ириса, по 50 каждого из трех видов: щетинистый, виргинский, разноцветный.
2. Признаки: для каждого экземпляра известны четыре признака: длина чашелистика; ширина чашелистика; длина лепестка; ширина лепестка.
3. Построить алгоритм способный классифицировать объект из исходного множества.

Контрольные вопросы:

1. Как образуются слои в искусственном представлении нейронов?
2. Что такое весовой коэффициент связи в сети?
3. Для чего нужна функция активации?
4. Что такое сигмоида?
5. Как помогает Ошибка нейронной сети?
6. Что такое нейропакет?
7. Какие нейропакеты вы знаете?
8. Сколько входов и сколько выходов должен иметь персептрон, моделирующий таблицу истинности для логической операции И?

Самостоятельная работа студента

СРС № 1

Задание

Построить модель представления знаний в предметной области «Прокатавтомобилей» (ассортимент и работа с клиентами).

СРС № 2

Задание

1. Составьте анимированную презентацию на одну из предложенных тем «Нейронная сеть-сеть будущего», «Разработчики нейронной сети», «Роль нейронов и синапсов в организме человека».

2. Создайте ментальную карту по основным понятиям темы.

СРС № 3

Задание

1. Создайте опорную схему по основным понятиям темы.



МИНОБРНАУКИ РОССИИ

Федеральное государственное бюджетное образовательное учреждение высшего образования «Челябинский государственный университет» (ФГБОУ ВО «ЧелГУ»)

Костанайский филиал

Кафедра социально-гуманитарных и естественнонаучных дисциплин

Фонд оценочных средств по дисциплине (модулю) «Искусственный интеллект» по основной профессиональной образовательной программе высшего образования – программе бакалавриата «Русский язык и литература» по направлению подготовки 45.03.01 Филология

Версия документа - 1

стр. 16 из 19

Первый экземпляр _____

КОПИЯ № _____

СРС № 4

Задание «Построение моделей в системах искусственного интеллекта»

Выполните проектную работу.

Тема: «Построение многослойной сети с помощью NeuralExcel»

Цель: спроектировать и обучить нейронную сеть определять размеры одежды»

3.3 Критерии оценивания

Виды текущего контроля	Высокий уровень 90-100%	Продвинутый уровень 75-89%	Пороговый уровень 50-74%	Недопустимый 0-49%
Конспект, структурно-логические схемы, лабораторная работа, презентация, ментальная карта, проектная работа ит.д.	27-30	23-26	15-22	0-14
Задание самостоятельной работы	27-30	23-26	15-22	0-14

В соответствии с Положением о балльно-рейтинговой системе оценки результатов обучения студентов посещение оценивается следующим образом:

- менее 50% занятий – 0 баллов;
- 50 – 74% занятий – 15 баллов;
- 75 – 89% занятий – 18 баллов;
- 90 – 100% занятий – 20 баллов

Критерии оценивания конспектов

«отлично» (90-100%) выставляется студенту, если демонстрируются полнота использования учебного материала, логика изложения (наличие схем, количество смысловых связей между понятиями), наглядность (наличие рисунков, символов и пр.; аккуратность выполнения, читаемость конспекта, грамотность (терминологическая и орфографическая).

«хорошо» (75-89%) выставляется студенту, если демонстрируются использование учебного материала неполное, недостаточно логично изложено (наличие схем, количество смысловых связей между понятиями), наглядность (наличие рисунков, символов и пр.; аккуратность выполнения, читаемость конспекта, грамотность (терминологическая и орфографическая), отсутствие связанных предложений.



МИНОБРНАУКИ РОССИИ

Федеральное государственное бюджетное образовательное учреждение высшего образования
«Челябинский государственный университет» (ФГБОУ ВО «ЧелГУ»)

Костанайский филиал

Кафедра социально-гуманитарных и естественнонаучных дисциплин

Фонд оценочных средств по дисциплине (модулю) «Искусственный интеллект» по основной профессиональной образовательной программе высшего образования – программе бакалавриата «Русский язык и литература» по направлению подготовки 45.03.01 Филология

Версия документа - 1

стр. 17 из 19

Первый экземпляр _____

КОПИЯ № _____

«удовлетворительно»(50-74%) выставляется студенту, если демонстрируются использование учебного материала неполное, недостаточно логично изложено (наличие схем, количество смысловых связей между понятиями), наглядность (наличие рисунков, символов, и пр.; аккуратность выполнения, читаемость конспекта, грамотность (терминологическая и орфографическая), прослеживается несамостоятельность при составлении.

«неудовлетворительно» (0-49%) выставляется студенту, если демонстрируются использование учебного материала неполное, отсутствуют схемы, количество смысловых связей между понятиями, отсутствует наглядность (наличие рисунков, символов, и пр.; аккуратность выполнения, читаемость конспекта, допущены ошибки терминологические и орфографические, несамостоятельность при составлении.

Критерии оценивания устного опроса

«отлично» (90-100%) ставится, если студент полно излагает материал (отвечает на вопрос), дает правильное определение основных понятий; обнаруживает понимание материала, может обосновать свои суждения, применить знания на практике, привести необходимые примеры не только из учебника, но и самостоятельно

составленные; излагает материал последовательно и правильно с точки зрения норм литературного языка.

«хорошо» (75-89%) ставится, если студент дает ответ, удовлетворяющий тем же требованиям, что и для «отлично», но допускает 1–2 ошибки, которые сам же исправляет, и 1–2 недочета в последовательности и языковом оформлении излагаемого.

«удовлетворительно» (50-74%) ставится, если студент обнаруживает знание и понимание основных положений данной темы, но излагает материал неполно и допускает неточности в определении понятий или формулировке правил; не умеет достаточно глубоко и доказательно обосновать свои суждения и привести свои примеры; излагает материал непоследовательно и допускает ошибки в языковом оформлении излагаемого.

«неудовлетворительно» (0-49%) ставится, если студент обнаруживает незнание большей части соответствующего вопроса, допускает ошибки в формулировке определений и правил, искажающие их смысл, беспорядочно и неуверенно излагает материал.

Критерии оценки тестовых заданий

«отлично» (А, А-, 4.0-3.67, 90-100%) - выставляется, если студент выполнил работу без ошибок и недочётов, допустил не более 10% ошибок от общего объема заданий.

«хорошо» (В+, В, В-, 3.33-2.67, 75-89%) - выставляется, если студент выполнил работу, допустив от 11% до 25% ошибок от общего объема заданий.

«удовлетворительно» (С+, С, С-, D+,D, 2.33-1.0, 50-74%) - выставляется, если студент выполнил работу, допустив от 26% до 50% ошибок от общего объема заданий.

«неудовлетворительно» (F, 0, 0-49%) - выставляется, если студент допустил число ошибок и недочётов превосходящее норму, при которой может быть выставлено «удовлетворительно», или если правильно выполнил менее половины работы.

Критерии оценивания самостоятельных работ

«отлично» (90-100%) выставляется, если студент выполнил работу без ошибок и недочётов, допустил не более одного недочёта.



МИНОБРНАУКИ РОССИИ

Федеральное государственное бюджетное образовательное учреждение высшего образования
«Челябинский государственный университет» (ФГБОУ ВО «ЧелГУ»)

Костанайский филиал

Кафедра социально-гуманитарных и естественнонаучных дисциплин

Фонд оценочных средств по дисциплине (модулю) «Искусственный интеллект» по основной профессиональной образовательной программе высшего образования – программе бакалавриата «Русский язык и литература» по направлению подготовки 45.03.01 Филология

Версия документа - 1

стр. 18 из 19

Первый экземпляр _____

КОПИЯ № _____

«хорошо» (75-89%), если студент выполнил работу полностью, но допустил в ней не более одной негрубой ошибки и одного недочёта, или не более двух недочётов.

«удовлетворительно» (50-74%), если студент правильно выполнил не менее половины работы или допустил не более двух грубых ошибок, или не более одной грубой и одной негрубой ошибки и одного недочёта, или не более двух-трех негрубых ошибок, или одной негрубой ошибки и трех недочётов, или при отсутствии ошибок, но при наличии четырех-пяти недочётов, допускает искажение фактов.

«неудовлетворительно» (0-49%) , если студент допустил число ошибок и недочётов превосходящее норму, при которой может быть выставлено «удовлетворительно», или если правильно выполнил менее половины работы.

Критерии оценивания лабораторных работ:

«отлично» (90-100%) – задание по работе выполнено в полном объёме. Студент точно ответил на контрольные вопросы, свободно ориентируется в предложенном решении, может его модифицировать при изменении условия задачи. Ответил на все дополнительные вопросы на защите. Отчёт выполнен аккуратно и в соответствии с предъявляемыми требованиями. Показал отличные владения навыками применения полученных знаний и умений при решении профессиональных задач в рамках усвоенного учебного материала.

«хорошо»(75-89%) – задание по работе выполнено в полном объёме с небольшими неточностями. Студент ответил на теоретические вопросы, испытывая небольшие затруднения. Ответил на большинство дополнительных вопросов на защите. Качество оформления отчёта к работе не полностью соответствует требованиям. Показал хорошие владения навыками применения полученных знаний и умений при решении профессиональных задач в рамках усвоенного учебного материала.

«удовлетворительно» (50-74%) – студент выполнил задание с существенными неточностями, не может полностью объяснить полученные результаты. Составил отчёт в установленной форме, представил решения большинства заданий, предусмотренных в работе. При ответах на дополнительные вопросы на защите допустил много неточностей. Показал удовлетворительное владение навыками применения полученных знаний и умений при решении профессиональных задач в рамках усвоенного учебного материала.

«неудовлетворительно» (0-49%)– студент не выполнил все задания работы и не может объяснить полученные результаты. При ответах на дополнительные вопросы на защите было допущено множество ошибок. Продемонстрировал недостаточный уровень владения умениями и навыками при решении профессиональных задач в рамках усвоенного учебного материала.

Критерии оценки структурно-логической схемы(блок-схемы):

Работа выполнена на "отлично" (А, А-, 4.0-3.67, 90-100%) содержание схемы полностью соответствует заданной теме

Работа выполнена на ""хорошо" (В+, В, В-, 3.33-2.67, 75-89%) содержание материала в схеме соответствует заданной теме, но есть недочеты и незначительные ошибки

Работа выполнена на ""удовлетворительно" обучающийся работу выполнил небрежно, содержание блоков схемы по некоторым аспектам не раскрывает вопросы заданной темы

Иначе, студент получает оценку «неудовлетворительно»(F, 0, 0-49%).



МИНОБРНАУКИ РОССИИ

Федеральное государственное бюджетное образовательное учреждение высшего образования
«Челябинский государственный университет» (ФГБОУ ВО «ЧелГУ»)

Костанайский филиал

Кафедра социально-гуманитарных и естественнонаучных дисциплин

Фонд оценочных средств по дисциплине (модулю) «Искусственный интеллект» по основной профессиональной образовательной программе высшего образования – программе бакалавриата «Русский язык и литература» по направлению подготовки 45.03.01 Филология

Версия документа - 1

стр. 19 из 19

Первый экземпляр _____

КОПИЯ № _____

Критерии оценки презентации

Работа выполнена на "отлично" (А, А-, 4.0-3.67, 90-100%) если: презентация соответствует теме самостоятельной работы; оформлен титульный слайд с заголовком (тема, цели, план и т.п.); сформулированная тема ясно изложена и структурирована; использованы графические изображения (фотографии, картинки и т.п.), соответствующие теме; выдержан стиль, цветовая гамма, использована анимация, звук; работа оформлена и предоставлена в установленный срок.

Работа выполнена на ""хорошо" (В+, В, В-, 3.33-2.67, 75-89%) если: презентация соответствует теме самостоятельной работы; оформлен титульный слайд с заголовком (тема, цели, план и т.п.); сформулированная тема ясно изложена и структурирована; использованы графические изображения (фотографии, картинки и т.п.), соответствующие теме; работа оформлена и предоставлена в установленный срок.

«неудовлетворительно» (F, 0, 0-49%) выставляется студенту, если работа не выполнена или содержит материал не по вопросу.

Во всех остальных случаях работа оценивается на «удовлетворительно» (С+, С, С-, D+,D, 2.33-1.0, 50-74%).

Требования к оформлению презентации:

Презентация создается по указанной теме. Объем презентации не менее 10 слайдов. Фон слайдов – однотонный. Выравнивание текста слева, заголовки – по центру. Шрифт текста на слайде – 28-30 пт. Рекомендуется на слайде располагать рисунки или иллюстрации. При создании презентации, можно использовать рекомендуемую литературу, так и ресурсы Интернет. При защите учитывается наглядность презентации, содержание и соответствие материала.