

**МИНОБРНАУКИ РОССИИ**  
Федеральное государственное бюджетное  
образовательное учреждение высшего образования  
«**Челябинский государственный университет**»  
(ФГБОУ ВО «ЧелГУ»)

**Костанайский филиал**

**Отдел службы качества**

**ОТЧЕТ**  
**О РЕЗУЛЬТАТАХ СОЦИОЛОГИЧЕСКОГО ОПРОСА СТУДЕНТОВ**  
**«ПРЕПОДАВАТЕЛЬ ГЛАЗАМИ СТУДЕНТОВ»**

Костанай, 2019

На основании приказа директора Костанайского филиала ФГБОУ ВО «ЧелГУ» от 26.03.2019 г. №28/04-07, в филиале было проведено социологическое исследование «Преподаватель глазами студентов», целью которого было выявление объективной оценки студентами профессиональных качеств преподавателей и уровня преподавания учебных дисциплин.

В анкетировании приняли участие 468 студентов очной формы обучения. Соотношение респондентов в разрезе направлений подготовки (специальности) можно пронаблюдать на рисунке 1:



Рисунок 1 – Процентное соотношение респондентов по направлениям подготовки и специальности

Основными критериями оценки преподавателей являлись:

- свободное ориентирование преподавателя в излагаемом материале, его доступность и ясность;
- разъяснение преподавателем сложных мест, полнота и аргументированность ответов на вопросы студентов;
- выделение главных моментов;
- соблюдение логической последовательности в изложении материала;
- умение вызвать и поддержать интерес аудитории к изучаемой теме;
- контроль за реакцией аудитории;
- темп изложения;
- умение снять напряжение и усталость аудитории;
- ориентирование на использование изучаемого материала в будущей профессии;
- доброжелательность и такт со стороны преподавателя к студентам;
- заинтересованность в успехах студентов;
- объективность в оценке знаний студентов;
- требовательность к выполнению учебной программы;
- эрудиция и культура речи преподавателя;
- расположение к себе манерой поведения, внешним видом;

Оценка каждого качества преподавателя осуществлялась по 4-балльной шкале:

- 3 балла – указанное качество проявляется практически всегда;
- 2 балла – качество проявляется на уровне 50%;
- 1 балл – качество проявляется редко;
- 0 баллов – качество практически отсутствует.

Все результаты, приведенные в данном отчёте, основаны на такой оценке как «критерий присутствует всегда» в процентном выражении.

Опираясь на результаты проведённого анкетирования, можно сделать вывод о достаточно хорошем качестве лекторского и педагогического мастерства профессорско-преподавательского состава филиала. По такому критерию как **«свободное ориентирование преподавателя в излагаемом материале, его доступность и ясность»** наибольший показатель наблюдается среди ППС кафедры права – 87%, кафедры филологии и экономики по данному показателю имеют рейтинг – 83 % и 84% соответственно, кафедра СГЕНД по результатам анкетирования имеет 85%. Ознакомиться наглядно с результатами по данному критерию можно на рисунке 2.

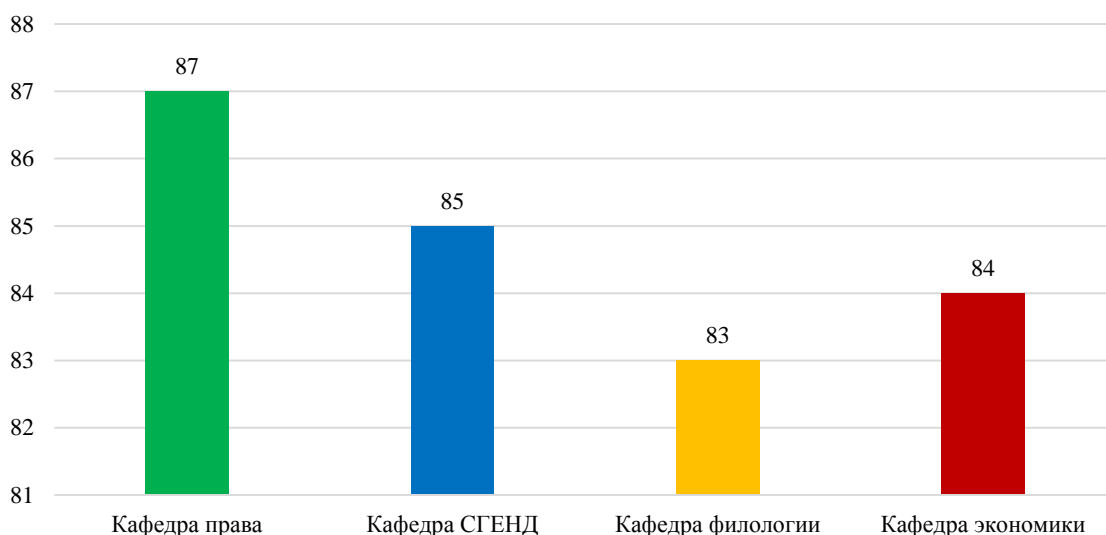


Рисунок 2 – Уровень ориентирования преподавателей кафедр в излагаемом материале в разрезе кафедр.

Как видно из данного рисунка, наибольшее количество высоких оценок обучающихся по данному пункту анкеты у кафедры права. Стоит отметить высокий общий уровень среди всех кафедр, что позволяет сделать вывод об удовлетворённости обучающихся ориентированием преподавательского состава филиала в материале.

Следующим критерием, по которому обучающиеся филиала оценивали преподавателей является критерий **«разъяснение преподавателем сложных мест, полнота и аргументированность ответов на вопросы студентов»**. Лидирующие позиции по данному критерию у кафедры экономики – 83%. У кафедр права и филологии показатели аналогично высокие – 84% и 82% положительных оценок обучающихся. Показатель по данному критерию по кафедре СГЕНД – 83%. Графически результаты анкетирования по данному вопросу можно рассмотреть на рисунке 3.

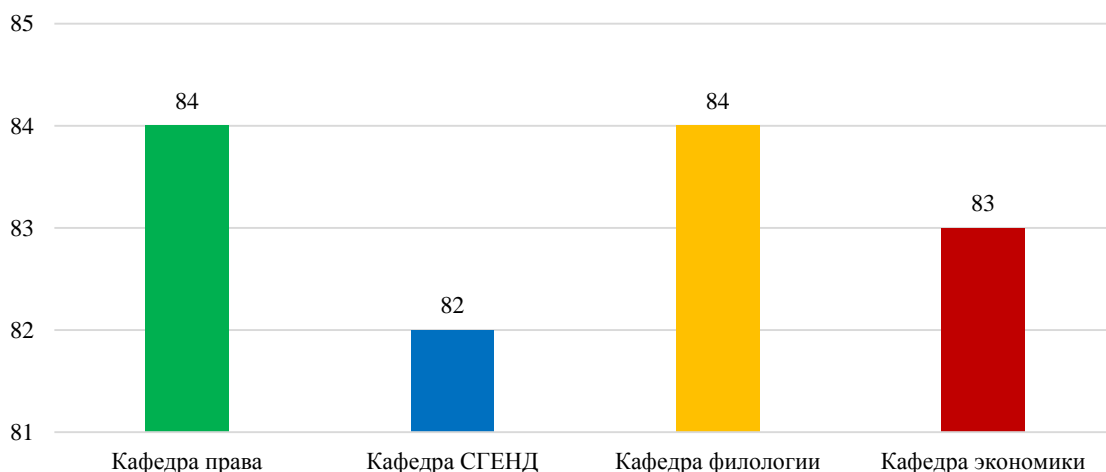


Рисунок 3 – Уровни качества разъяснения сложных мест и ответов на вопросы преподавателями в разрезе кафедр.

Результаты анкетирования позволяют сделать вывод о том, что преподаватели кафедры СГЕНД не всегда способны во всех случаях разъяснить обучающимся сложные места. Преподавательскому составу кафедры рекомендуется обратить внимание на результаты анкетирования по соответствующему пункту и принять необходимые меры по повышению данного показателя.

По мнению обучающихся, следующий критерий, указывающий на способность преподавателей **выделять главные моменты** наиболее развит среди ППС кафедры права – 84%.

Ознакомиться наглядно с результатами анкетирования по данному пункту можно на рисунке 4.

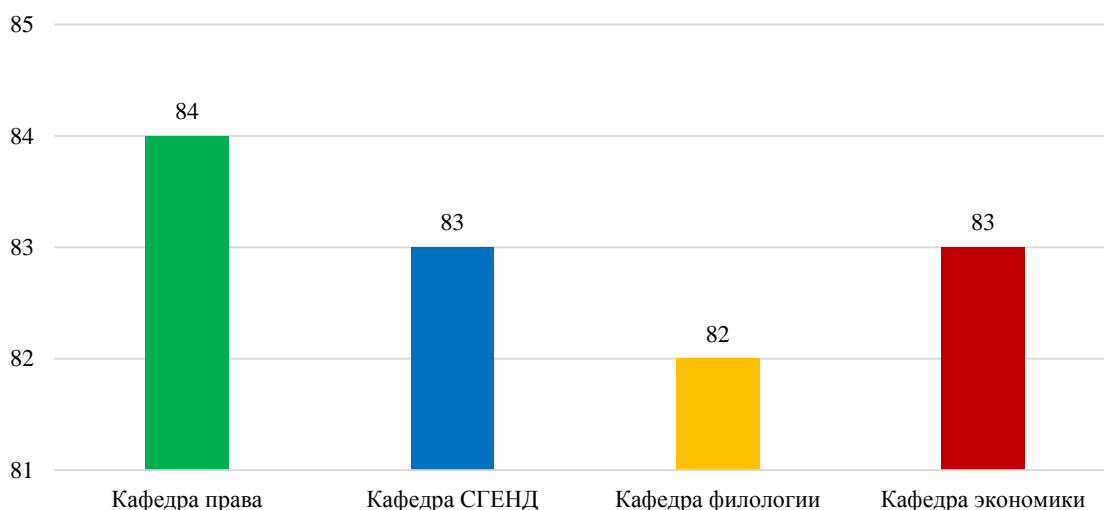


Рисунок 4 – Способность выделять важные моменты преподавателями кафедр

Анализируя результаты анкетирования по данному критерию, мы приходим к выводу что в целом уровень удовлетворения обучающимися качеством выделения главных моментов преподавателями кафедр находится на достаточно хорошем уровне. Все же преподавателям стоит продолжать повышать профессиональный уровень и педагогическое мастерство.

По таким критериям как **«нормальный темп изложения»** и **«соблюдение логической последовательности в изложении материала»** картина складывается следующим образом. Лидером по количеству положительных оценок по данным критериям является кафедра права. Показатели кафедры являются самыми высокими и составляют 88% и 86% соответственно. У кафедры СГЕНД – 83%, средний уровень кафедры экономики по данным параметрам составляет 85% и 84% соответственно. Кафедра филологии по тем же пунктам имеет 85%.

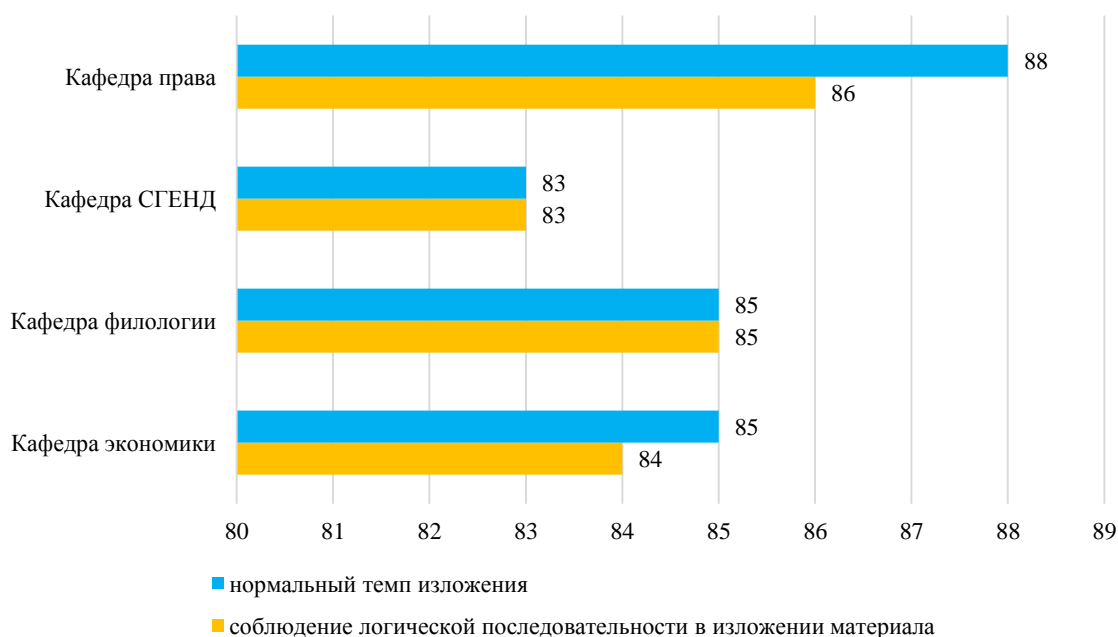


Рисунок 5 – Уровень навыка преподавателей кафедр по критериям «соблюдение логической последовательности в изложении материала» и «нормальный темп изложения».

Как мы видим из результатов анкетирования, в среднем преподаватели кафедр по данным критериям находятся на достаточно высоком уровне.

Далее, опираясь на мнение обучающихся, рассмотрим результаты анкетирования по способностям преподавателей **вызвать и поддержать интерес аудитории к изучаемой дисциплине**. Самым высоким средним показателем среди всех кафедр по данному критерию обладает кафедра экономики – 81%. Графически результаты отражены на рисунке 6.

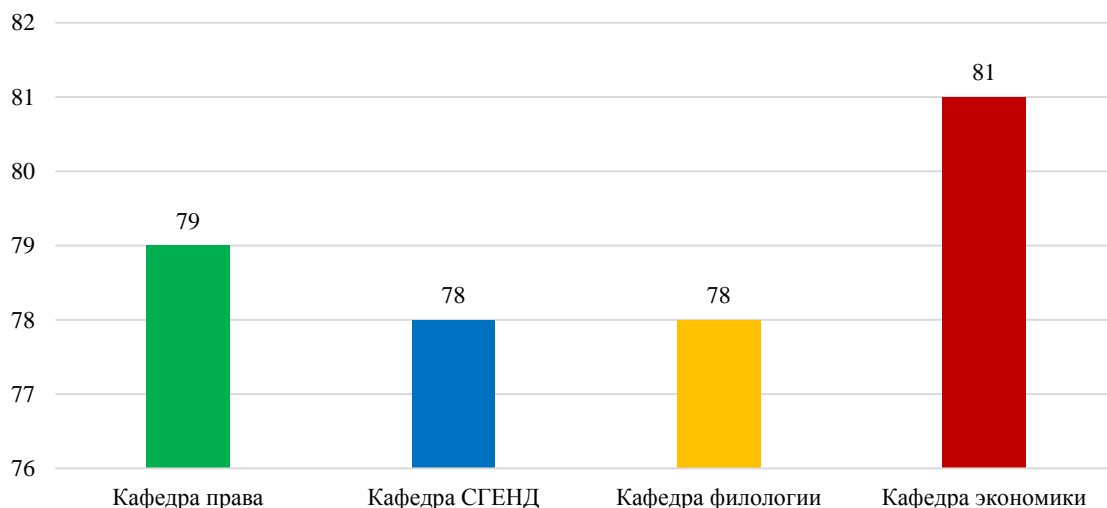


Рисунок 6 – Способности преподавателей вызвать и поддержать интерес аудитории к дисциплине в разрезе кафедр.

Анализируя полученные результаты, можно сделать выводы что по мнению респондентов способности профессорско-преподавательского состава вызывать и поддерживать среди обучающихся интерес к изучаемой дисциплине находится на хорошем уровне. Однако преподавателям необходимо уделять больше внимания для улучшения ситуации по данному критерию и учитывать результаты данного анкетирования для улучшения ситуации в будущем.

По такому критерию как «**Эрудиция и культура речи**», по мнению респондентов, кафедра права имеет рейтинг положительных оценок обучающихся 87%. По данному критерию это самый высокий показатель среди всех кафедр. Кафедра филологии имеет средний показатель 87%. Кафедры экономики и СГЕНД, по результатам ответов обучающихся, набрали 86% положительных оценок. Наглядная информация по результатам анкетирования по данному критерию находится на рисунке 7.

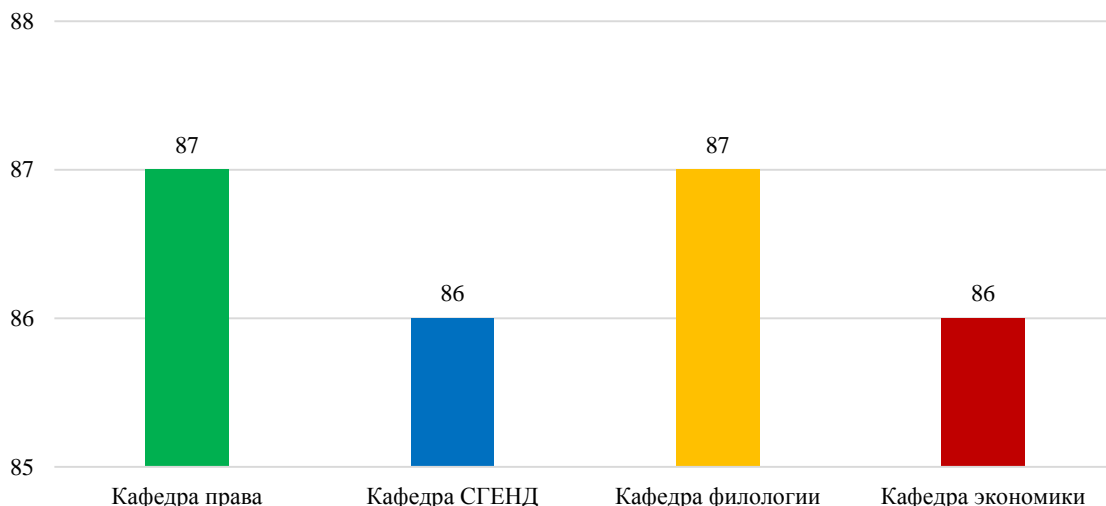
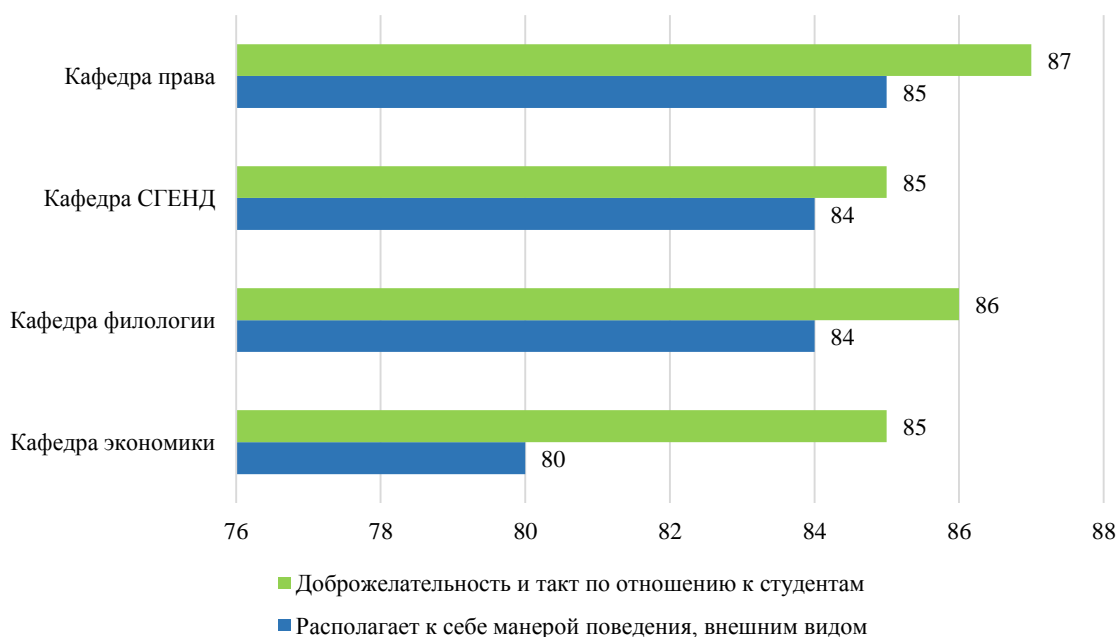


Рисунок 7. Уровни эрудиции и культуры речи преподавателей в разрезе кафедр.

Далее рассмотрим результаты анкетирования обучающихся по следующим критериям: насколько преподаватели кафедр **доброжелательны и тактичны по отношению к студентам** и насколько они **располагают к себе манерой поведения, внешним видом**. Преподавательский состав кафедры права получил от обучающихся рейтинг 87% и 85% соответственно. Также достаточно высокий рейтинг у кафедры филологии. На основании мнения респондентов, кафедра набрала 81% и 84% положительных оценок обучающихся соответственно. У кафедры экономики данный рейтинг находится в пределах 80%. Показатели кафедры СГЕНД по способности преподавателей располагать к себе манерой поведения и внешним видом имеет 84%, а по доброжелательности и тактичности по отношению к обучающимся показатели равны 85%.



Как видим, удовлетворённость обучающихся по вышеперечисленным критериям находится на довольно хорошем уровне. Особенно стоит отметить кафедры права и филологии, по данным критериям у преподавателей кафедр одинаково высокие показатели.

Такой критерий как **ориентирование** преподавателем обучающихся **на использование изучаемого материала в будущей профессиональной деятельности**, по мнению респондентов, на высоком уровне у кафедры права. Среднее значение по данному критерию у кафедры составляет 85%. Далее идёт кафедра филологии с 82% и кафедра экономики с результатом 81%. По мнению респондентов, преподаватели кафедры СГЕНД по данному пункту получили 79%. Наглядная информация на рисунке 8.

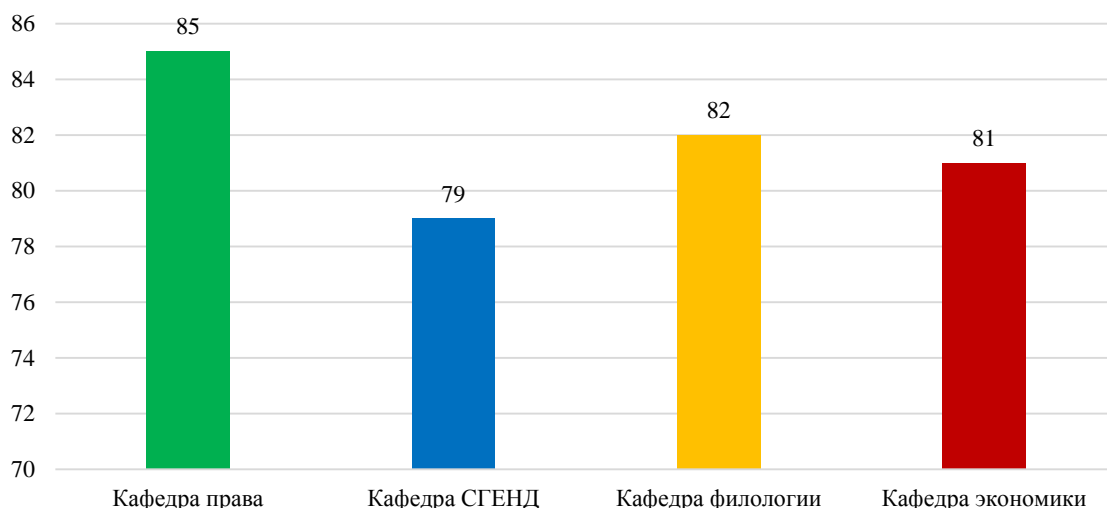


Рисунок 8 – Способность преподавателей на ориентирование обучающихся использовать учебный материал в дальнейшей деятельности.

По мнению обучающихся, участвовавших в анкетировании, по таким критериям как «**объективность в оценке знаний студентов**» и «**заинтересованность в успехах студентов**», кафедра филологии имеет наибольший рейтинг – 85% и 84% соответственно. Кафедра права по данным критериям имеет 85% и 84%, а кафедра экономики 82% и 81%. Средний показатель 85% и 77% соответственно имеет кафедра СГЕНД.

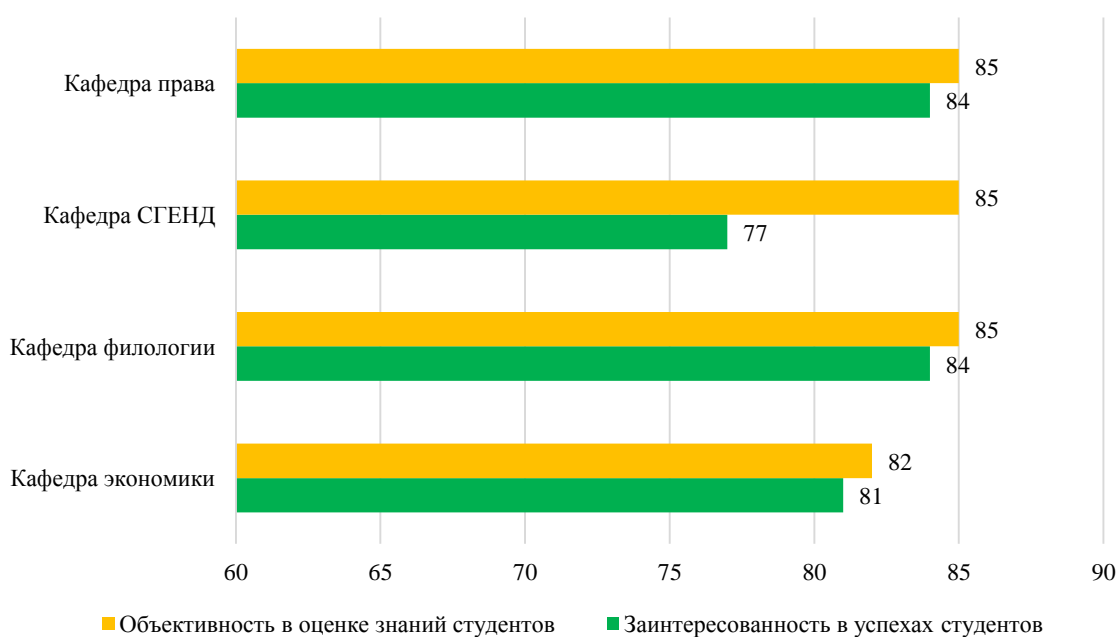


Рисунок 9 – Степень удовлетворённости обучающихся объективностью и заинтересованности преподавателей в оценке знаний

Результаты анкетирования по данным критериям показывают, что обучающиеся в большинстве своём довольны объективностью оценки знаний преподавателями филиала, а также заинтересованы в успехах учебной деятельности обучающихся. Тем не менее, есть определённая доля респондентов, ставящих под сомнение данные качества в преподавателях. Кафедрам и преподавателям необходимо учитывать данные результаты и улучшить показатели по данным пунктам.

Что касается критерия о **требовательности преподавателя к выполнению учебной программы**, на основании анкетирования обучающихся, кафедра права имеет 83% положительных оценок обучающихся, кафедра права незначительно уступает кафедрам филологии и экономики с 85% положительных отзывов по данному пункту, в то время как кафедры СГЕНД с 84%. Более подробно ознакомиться с результатами можно на рисунке 10.

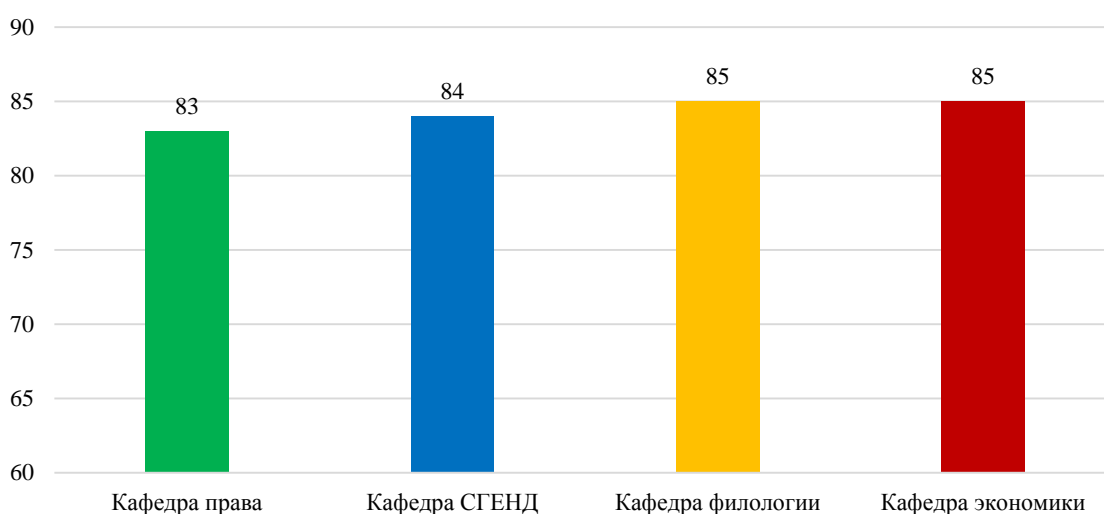


Рисунок 10 – Требования преподавателей к выполнению учебной программы.

Опираясь на полученные результаты анкетирования, можно сделать вывод что в среднем ситуация по данному пункту достаточно хорошая. Удовлетворённость обучающимися требовательностью преподавателями выполнения учебной программы на высоком уровне. Необходимо также признать, анализируя ответы обучающихся на вопросы анкеты имели место быть единичные случаи жалоб на злоупотребление преподавателями должностных полномочий. Данная информация была доведена до сведения администрации, приняты необходимые меры.

По такому пункту анкеты, по которой обучающиеся оценивали способность преподавательского состава кафедр **следить за реакцией аудитории** результат получился следующим. Кафедра филологии получила 83% положительных отзывов обучающихся, что является наивысшим показателем среди кафедр. Преподавательский состав кафедры права в итоге получил 83% положительных оценок. Преподаватели кафедры экономики имеют 82% положительных отзывов обучающихся, а кафедра СГЕНД – 81%. Наглядно эта информация представлена на рисунке 11.



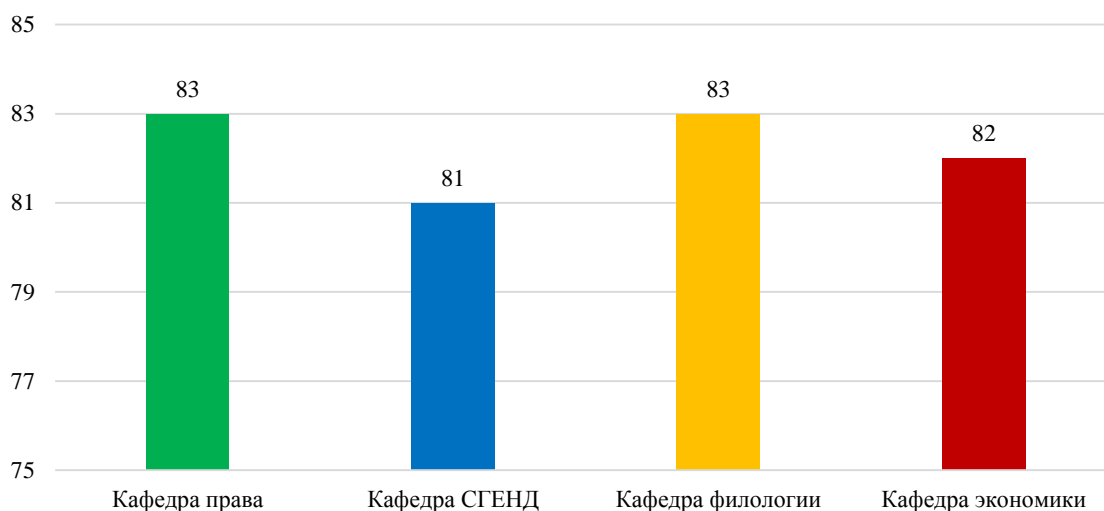


Рисунок 11 – Способность преподавателей кафедр следить за реакцией аудитории.

Как видно из рисунка, по кафедрам права, филологии и экономики наблюдаются схожие результаты, имеющие разницу в 1-2%. При этом они имеют достаточно высокие показатели в сравнении с кафедрой СГЕНД.

Последним пунктом анкетирования должен был показать насколько преподаватели кафедр способны **снять напряжение и усталость с аудитории**. По мнению обучающихся филиала, преподаватели кафедр права и филологии получили 79% и 76% положительных отзывов соответственно, кафедра экономики – 77%, а кафедра СГЕНД – 78%. Наглядно ознакомиться с результатами анкетирования по данному пункту можно на рисунке 12.

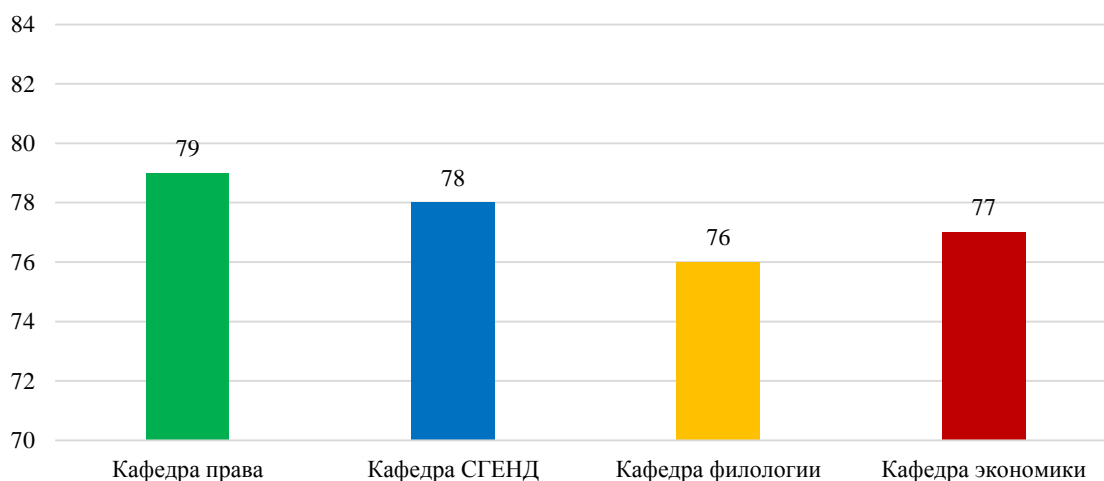


Рисунок 12 – Умение преподавателей кафедр снять напряжение и усталость с аудитории.

Как видно из результатов анкетирования по данному пункту, у кафедр права и филологии процент положительных оценок равен, однако преподавательскому составу необходимо работать над тем чтобы улучшить ситуацию по данному показателю. Наименьшее, относительно остальных кафедр, количество положительных отзывов обучающихся приходится на кафедру СГЕНД.

Таким образом, основываясь на результатах анкетирования, общий уровень лекторских и педагогических навыков и качеств преподавателей филиала находится на достаточно высоком уровне. Общий уровень качества по кафедрам составляет 82%. Кафедра права и кафедра филологии имеют средний показатель 84% и 83%, кафедры

экономики и СГЕНД имеют – 82% и 80%. Тем не менее, общий рейтинг по всем критериям недостаточно высок.

Кафедрам и преподавателям в частности необходимо принять во внимание результаты данного анкетирования и внести коррективы в способы, приёмы и методы ведения преподавательской деятельности с целью нивелировать низкие рейтинги и повысить высокие показатели.

Начальник отдела службы качества  
19.04.2019 г.



Служба качества

З.А. Альжанова