

Документ подписан простой электронной подписью
Информация о владельце:
ФИО: Нализко Наталья Александровна
Должность: Директор
Дата подписания: 04.05.2024 12:18:58
Уникальный программный ключ:
25467908655d9e0abdc452e51caba97c16aa1bcd



МИНОБРАЗОВАНИЯ И НАУКИ РОССИИ
Федеральное государственное бюджетное образовательное учреждение высшего образования «Челябинский государственный университет» (ФГБОУ ВО «ЧелГУ»)
Костанайский филиал
Кафедра социально-гуманитарных и естественнонаучных дисциплин
Фонд оценочных средств по дисциплине (модулю) «Технологии искусственного интеллекта в филологических исследованиях» по основной профессиональной образовательной программе высшего образования – программе бакалавриата «Преподавание русского языка и литературы» по направлению подготовки 45.03.01 Филология

Версия документа - 1	стр. 1 из 15	Первый экземпляр _____	КОПИЯ № _____
----------------------	--------------	------------------------	---------------



УТВЕРЖДАЮ
Директор Костанайского филиала
ФГБОУ ВО «ЧелГУ»
Р.А. Тюлегенова
Р.А. Тюлегенова
25.05.2023 г.

**Фонд оценочных средств
текущего контроля
по дисциплине**

**«Технологии искусственного интеллекта в филологических
исследованиях»**

Направление подготовки
45.03.01 Филология

Направленность (профиль)
Преподавание русского языка и литературы

Присваиваемая квалификация (степень)
Бакалавр

Форма обучения
Очная

Год набора 2023

Костанай, 2023 г.



МИНОБРНАУКИ РОССИИ

Федеральное государственное бюджетное образовательное учреждение высшего образования «Челябинский государственный университет» (ФГБОУ ВО «ЧелГУ»)

Костанайский филиал

Кафедра социально-гуманитарных и естественнонаучных дисциплин

Фонд оценочных средств по дисциплине (модулю) «Технологии искусственного интеллекта в филологических исследованиях» по основной профессиональной образовательной программе высшего образования – программе бакалавриата «Преподавание русского языка и литературы» по направлению подготовки 45.03.01 Филология

Версия документа - 1

стр. 2 из 15

Первый экземпляр _____

КОПИЯ № _____

Фонд оценочных средств принят

Учёным советом Костанайского филиала ФГБОУ ВО «ЧелГУ»

Протокол заседания № 10 от 25 мая 2023 г.

Председатель учёного совета
филиала

Р.А. Тюлегенова

Секретарь учёного совета
филиала

Н.А. Кравченко

Фонд оценочных средств рекомендован

Учебно-методическим советом Костанайского филиала ФГБОУ ВО «ЧелГУ»

Протокол заседания № 10 от 18 мая 2023 г.

Председатель
Учебно-методического совета

Н.А. Нализко

Фонд оценочных средств разработан и рекомендован кафедрой социально-гуманитарных и естественнонаучных дисциплин

Протокол заседания № 10 от 16 мая 2023 г.

Заведующий кафедрой

Т.К. Нуртаzenов

Автор (составитель)
социально-гуманитарных и
прикладной математики и информатики

Рак О.В., старший преподаватель кафедры
естественнонаучных дисциплин, магистр



МИНОБРНАУКИ РОССИИ

Федеральное государственное бюджетное образовательное учреждение высшего образования «Челябинский государственный университет» (ФГБОУ ВО «ЧелГУ»)

Костанайский филиал

Кафедра социально-гуманитарных и естественнонаучных дисциплин

Фонд оценочных средств по дисциплине (модулю) «Технологии искусственного интеллекта в филологических исследованиях» по основной профессиональной образовательной программе высшего образования – программе бакалавриата «Преподавание русского языка и литературы» по направлению подготовки 45.03.01 Филология

Версия документа - 1

стр. 3 из 15

Первый экземпляр _____

КОПИЯ № _____

1. ПАСПОРТ ФОНДА ОЦЕНОЧНЫХ СРЕДСТВ

Направление подготовки: 45.03.01 Филология

Направленность (профиль): Преподавание русского языка и литературы

Дисциплина: Технологии искусственного интеллекта в филологических исследованиях

Семестр (семестры) изучения: 11

Форма (формы) промежуточной аттестации: зачет

Оценивание результатов учебной деятельности обучающихся при изучении дисциплины осуществляется по балльно-рейтинговой системе

2. КОМПЕТЕНЦИИ, ЗАКРЕПЛЁННЫЕ ЗА ДИСЦИПЛИНОЙ

Изучение дисциплины «Технологии искусственного интеллекта в филологических исследованиях» направлено на формирование следующих компетенций:

Коды компетенции согласно ФГОС (ОПОП ВО)	Содержание компетенций согласно ФГОС (ОПОП ВО)	Индикаторы достижения компетенции согласно ОПОП	Перечень планируемых результатов обучения по дисциплине
1	2	3	4
УК-1	Способен осуществлять поиск, критический анализ и синтез информации, применять системный подход для решения поставленных задач	УК-1.1 Выполняет поиск информации с использованием системного подхода для решения поставленных задач.	<p>Пороговый уровень</p> <p>Знает возможные источники получения информации, методы поиска, сбора информации из различных источников, категории системного анализа.</p> <p>Умеет осуществлять поиск информации, необходимой для решения поставленной задачи, используя различные источники; методологию системного подхода; критически оценивать надёжность источников информации; работать с противоречивой информацией из различных источников.</p> <p>Владеет методами поиска, сбора информации из различных источников; в том числе с применением современных информационных и коммуникационных технологий; навыками использования системного подхода для решения поставленных задач.</p> <p>Продвинутый уровень</p> <p>Знает особенности работы с книгой, монографией, реферативными сборниками, бюллетенями, проспектами, периодической печатью, аудиовизуальными и электронными источниками информации в целях получения необходимой информации для решения поставленных задач с использованием системного подхода.</p> <p>Умеет применять методы работы с книгой, монографией, реферативными сборниками,</p>



МИНОБРНАУКИ РОССИИ

Федеральное государственное бюджетное образовательное учреждение высшего образования «Челябинский государственный университет» (ФГБОУ ВО «ЧелГУ»)

Костанайский филиал

Кафедра социально-гуманитарных и естественнонаучных дисциплин

Фонд оценочных средств по дисциплине (модулю) «Технологии искусственного интеллекта в филологических исследованиях» по основной профессиональной образовательной программе высшего образования – программе бакалавриата «Преподавание русского языка и литературы» по направлению подготовки 45.03.01 Филология

Версия документа - 1

стр. 4 из 15

Первый экземпляр _____

КОПИЯ № _____

			<p>бюллетенями, проспектами, периодической печатью, аудиовизуальными и электронными источниками информации в целях получения необходимой информации для решения поставленных задач с использованием системного подхода.</p> <p>Владеет методами работы с книгой, монографией, реферативными сборниками, бюллетенями, проспектами, периодической печатью, аудиовизуальными и электронными источниками информации в целях получения необходимой информации для решения поставленных задач с использованием системного подхода.</p> <p>Высокий уровень</p> <p>Знает приёмы и методы поиска, отбора, сбора и обработки информации; актуальные отечественные и зарубежные источники для решения поставленных задач; методологию системного подхода.</p> <p>Умеет применять приёмы и методы поиска, отбора, сбора и обработки информации; полученной из актуальных отечественных и зарубежных источников; системный подход для решения поставленных задач.</p> <p>Владеет приёмами и методами поиска, отбора, сбора и обработки информации, полученной из актуальных отечественных и зарубежных источников; методикой системного подхода для решения поставленных задач.</p>
ПК-1	Способен осуществлять педагогическую деятельность по реализации программ основного и среднего общего образования	ПК-1.5: Применяет современные образовательные технологии, включая информационные, а также цифровые образовательные ресурсы.	<p>Пороговый уровень</p> <p>Знает цифровые образовательные ресурсы</p> <p>Умеет применять цифровые образовательные ресурсы в учебном процессе</p> <p>Владеет навыками работы с цифровыми образовательными ресурсами в учебном процессе</p> <p>Продвинутый уровень</p> <p>Знает современные образовательные технологии, включая информационные</p> <p>Умеет выбирать оптимальные современные образовательные технологии, включая информационные</p> <p>Владеет навыками синтеза различных современных образовательных технологий, включая информационные, в собственной педагогической деятельности</p> <p>Высокий уровень</p> <p>Знает принципы применения современных образовательных технологий, включая информационные, а также цифровые образовательные ресурсы</p>



МИНОБРНАУКИ РОССИИ

Федеральное государственное бюджетное образовательное учреждение высшего образования «Челябинский государственный университет» (ФГБОУ ВО «ЧелГУ»)

Костанайский филиал

Кафедра социально-гуманитарных и естественнонаучных дисциплин

Фонд оценочных средств по дисциплине (модулю) «Технологии искусственного интеллекта в филологических исследованиях» по основной профессиональной образовательной программе высшего образования – программе бакалавриата «Преподавание русского языка и литературы» по направлению подготовки 45.03.01 Филология

Версия документа - 1

стр. 5 из 15

Первый экземпляр _____

КОПИЯ № _____

			Умеет внедрять элементы различных современных образовательных технологий, включая информационные, в учебный процесс Владеет навыками применения современных образовательных технологий, включая информационные, в процессе работы с цифровыми образовательными ресурсами
		ПК-1.8: Владеет основами работы с текстовыми редакторами, электронными таблицами, электронной почтой и браузерами, ЭБС, мультимедийным оборудованием.	Пороговый уровень Знает основы работы с офисными программами Умеет создавать документы с использованием офисных программ Владеет навыками редактирования документов с использованием офисных программ Продвинутый уровень Знает основы работы с электронной почтой, браузерами, ЭБС Умеет осуществлять информационно-коммуникационную деятельность с использованием электронной почты, браузеров, ЭБС Владеет навыками ведения виртуальной коммуникации Высокий уровень Знает основы работы с мультимедийным оборудованием Умеет осуществлять самореализацию при работе с мультимедийным оборудованием Владеет навыками профессионального самосовершенствования в процессе работы с мультимедийным оборудованием
		ПК-1.9 Использует современные способы оценивания в условиях информационно-коммуникационных технологий (ведение электронных форм документации, в том числе электронного журнала и дневников обучающихся)	Пороговый уровень Знает основные формы электронной документации в образовательном процессе Умеет различать основные формы электронной документации в образовательном процессе Владеет эффективными способами ведения электронной документации в образовательном процессе Продвинутый уровень Знает структуру и правила ведения электронных форм документации Умеет вести электронные формы документации с учетом их структуры и требований к заполнению Владеет навыками эффективного использования электронных форм документации Высокий уровень Знает современные способы оценивания в условиях информационно-коммуникационных технологий Умеет применять информационно-коммуникационные технологии для осуществления оценивания



МИНОБРНАУКИ РОССИИ
Федеральное государственное бюджетное образовательное учреждение высшего образования
«Челябинский государственный университет» (ФГБОУ ВО «ЧелГУ»)
Костанайский филиал
Кафедра социально-гуманитарных и естественнонаучных дисциплин

Фонд оценочных средств по дисциплине (модулю) «Технологии искусственного интеллекта в филологических исследованиях» по основной профессиональной образовательной программе высшего образования – программе бакалавриата «Преподавание русского языка и литературы» по направлению подготовки 45.03.01 Филология

Версия документа - 1

стр. 6 из 15

Первый экземпляр _____

КОПИЯ № _____

Владеет навыками приспособления традиционных способов оценивания к современным

3. СОДЕРЖАНИЕ ОЦЕНОЧНЫХ СРЕДСТВ ПО ДИСЦИПЛИНЕ

3.1 Виды оценочных средств

№ п/п	Контролируемые разделы	Контролируемые компетенции	Наименование оценочного средства
1.	Искусственный интеллект в гуманитарной сфере.	УК-1.1, ПК-1.5, ПК-1.8, ПК-1.9	Устный опрос, отчетность по лабораторной работе, конспект
2.	Филологические и лингвистические ресурсы и программы.	УК-1.1, ПК-1.5, ПК-1.8, ПК-1.9	Устный опрос, отчетность по лабораторной работе, конспект
3.	Национальные и иные корпусы.	УК-1.1, ПК-1.5, ПК-1.8, ПК-1.9	Устный опрос, отчетность по лабораторной работе, презентация
4.	Компьютерная лексикография и системы представления лексических знаний.	УК-1.1, ПК-1.5, ПК-1.8, ПК-1.9	Устный опрос, отчетность по лабораторной работе
5.	Инструменты искусственного интеллекта.	УК-1.1, ПК-1.5, ПК-1.8, ПК-1.9	Устный опрос, отчетность по лабораторной работе, реферат

3.2 Содержание оценочных средств

Оценочные средства представлены в форме перечня теоретических вопросов для устного опроса, МУ для лабораторных работ и заданий для СРС.

3.2.1 Вопросы для конспектирования

1. Цифровые технологии как средство повышения объективности результатов.
2. ИТ и перспективные направления НИР, в которых активно задействованы компьютерные технологии.
3. Редактура текста с помощью ИКТ.
4. Редактура орфографии и грамматики: приемы работы и нерешенные проблемы.

3.2.2.Перечень примерных теоретических вопросов для проведения устного опроса

1. Цели и задачи цифровой филологии.
2. Типы филологических задач. История использования компьютеров в филологии и лингвистике.
3. Лингвистические базы данных.
4. Типы языковых (лингвистических) ресурсов.
5. Лингвистическое обеспечение информационного поиска.
6. Системы создания электронных словарей.
7. История корпусной лингвистики в мире и в России.
8. Понятие корпуса. Модели классификации корпусов
9. Национальный корпус русского языка.
10. Другие корпусы русского языка.
11. Примеры применения корпусов текстов для лингвистических исследований



МИНОБРНАУКИ РОССИИ

Федеральное государственное бюджетное образовательное учреждение высшего образования «Челябинский государственный университет» (ФГБОУ ВО «ЧелГУ»)

Костанайский филиал

Кафедра социально-гуманитарных и естественнонаучных дисциплин

Фонд оценочных средств по дисциплине (модулю) «Технологии искусственного интеллекта в филологических исследованиях» по основной профессиональной образовательной программе высшего образования – программе бакалавриата «Преподавание русского языка и литературы» по направлению подготовки 45.03.01 Филология

Версия документа - 1

стр. 7 из 15

Первый экземпляр _____

КОПИЯ № _____

12. Инструменты искусственного интеллекта.
13. Искусственный интеллект в гуманитарной сфере: цели и задачи.
14. Филологические и лингвистические программы и ресурсы, в том числе работающие в режиме онлайн.
15. Поисковые системы Интернета с точки зрения филолога.
16. Лингвостатистика. Частотные словари.
17. Компьютерная лексикография. Системы создания электронных словарей.
18. Корпуса текстов и их роль в современной лингвистике.
19. Корпусная лингвистика в России. Корпусы русского языка.
20. Классификация (типология) корпусов.
21. Понятие разметки. Типы разметки.
22. Корпус как поисковая система (корпусные менеджеры).
23. Коллокации. Сервисы исследования биграмм и n грамм.
24. Лингвистические исследования, базирующиеся на корпусах.
25. Корпус как инструмент обучения языку.
26. Лингвистические базы данных и экспертные системы.
27. Подходы к классификации: обучение с учителем и обучение без учителя.
28. Самообучающиеся системы: нейронные сети.

3.2.3 Тематика презентаций:

1. История создания национального корпуса русского языка.
2. Корпус русского литературного языка.
3. Корпуса и коллекции Марка Дэвиса.
4. Упсальский корпус русского языка.
5. Хельсинский аннотированный корпус

3.2.4. Методические рекомендации к выполнению лабораторных работ

Лабораторная работа №1

«Представление знаний. Продукционная модель»

Цель: изучить представление знаний продукционными правилами. Использование данной модели на конкретных примерах винформационных системах.

Продукция – это предложение-образец вида «Если, то», по которому осуществляется поиск в базе знаний.

В продукции выделяют левую часть (начинается с «если») и заканчивается перед «то») и правую (начинается после «то»). Левая часть продукции – антецедент – условие выполнения правой часть продукции.

Правая часть – консеквент – действие, выполняемое в случае нахождения элементов, удовлетворяющих левой части. Действие может быть промежуточным и выступать затем в качестве консеквента или целевым, завершающим процедуру вывода.



МИНОБРНАУКИ РОССИИ

Федеральное государственное бюджетное образовательное учреждение высшего образования «Челябинский государственный университет» (ФГБОУ ВО «ЧелГУ»)

Костанайский филиал

Кафедра социально-гуманитарных и естественнонаучных дисциплин

Фонд оценочных средств по дисциплине (модулю) «Технологии искусственного интеллекта в филологических исследованиях» по основной профессиональной образовательной программе высшего образования – программе бакалавриата «Преподавание русского языка и литературы» по направлению подготовки 45.03.01 Филология

Версия документа - 1

стр. 8 из 15

Первый экземпляр _____

КОПИЯ № _____

Антецедент формируется из фактов, входных данных задачи и логических связей (и, или, не). Консеквент может представлять из себя действие по изменению фактов, данных, рекомендацию, решение задачи.

Кроме этого, любая продукция имеет имя и приоритет, определяющий последовательность проверки продукций машиной вывода.

Продукции отражают причинно-следственные связи, которые позволяют человеку принимать решения, базируясь на знаниях и предположениях о том, что есть и что будет, если что-то сделать.

Пример решения задачи

Задача. Построить продукционную модель представления знаний в предметной области «Ресторан» (посещение ресторана).

Описание процесса решения. Для построения продукционной модели представления знаний необходимо выполнить следующие шаги:

- 1) Определить целевые действия задачи (являющиеся решениями).
- 2) Определить промежуточные действия или цепочку действий, между начальным состоянием и конечным (между тем, что имеется, и целевым действием).
- 3) Опередить условия для каждого действия, при котором его целесообразно и возможно выполнить. Определить порядок выполнения действий.
- 4) Добавить конкретики при необходимости, исходя из поставленной задачи.
- 5) Преобразовать полученный порядок действий и соответствующие им условия в продукции.

6) Для проверки правильности построения продукций записать цепочки продукций, явно проследив связи между ними.

Этот набор шагов предполагает движение при построении продукционной модели от результата к начальному состоянию, но возможное движение от начального состояния к результату (шаги 1 и 2).

Решение.

1) Обязательное действие, выполняемое в ресторанах – поглощение пищи и ее оплата. Значит, есть уже два целевых действия «съесть пищу» и «оплатить», которые взаимосвязаны и следуют друг за другом.

2) Прежде чем что-либо съесть в ресторане, туда нужно прийти, дождаться официанта и сделать заказ. Кроме того, нужно выбрать, в какой именно ресторан пойти. Значит, цепочка промежуточных действий: «выбор ресторана и путь туда», «сделать заказ официанту».

3) Прежде чем идти в ресторан, необходимо убедиться, что есть необходимая сумма денег. Выбор ресторана может обуславливаться многими причинами, выберем территориальный признак – к какому ближе в тот и идем. В разных ресторанах работают разные люди, поэтому в зависимости от выбора ресторана, официанты будут разные. Кроме того, разные рестораны специализируются на разных кухнях, поэтому заказанные блюда будут в разных ресторанах отличаться. Значит вначале идут действия, позволяющие выбрать ресторан, затем характеризующие рестораны, а уже после заказ, еда, и оплата заказа.

4) Пусть в задаче будут рассматриваться два ресторана: «Вкусная еда» и «Вкуснятина». Первый – паб и заказы приносят быстрее, чем во втором, второй – пиццерия. В первом работает официант Сергей, а во втором официантка Марина. Петр – это клиент.

5) Выше описанное можно преобразовать в следующие предложения типа «Если, то»:



МИНОБРНАУКИ РОССИИ

Федеральное государственное бюджетное образовательное учреждение высшего образования
«Челябинский государственный университет» (ФГБОУ ВО «ЧелГУ»)

Костанайский филиал

Кафедра социально-гуманитарных и естественнонаучных дисциплин

Фонд оценочных средств по дисциплине (модулю) «Технологии искусственного интеллекта в филологических исследованиях» по основной профессиональной образовательной программе высшего образования – программе бакалавриата «Преподавание русского языка и литературы» по направлению подготовки 45.03.01 Филология

Версия документа - 1

стр. 9 из 15

Первый экземпляр _____

КОПИЯ № _____

* Если субъект хочет есть и у субъекта есть достаточная сумма денег, то субъект может пойти в ресторан.

* Если субъект ближе к ресторану «Вкусная еда», чем к ресторану «Вкуснятина» и субъект может пойти в ресторан, то субъект идет в ресторан «Вкусная еда».

* Если субъект ближе к ресторану «Вкуснятина», чем к ресторану «Вкусная еда» и субъект может пойти в ресторан, то субъект идет в ресторан «Вкуснятина».

* Если субъект идет в ресторан «Вкуснятина» и в ресторане «Вкуснятина» работает официант Марина, то у субъекта принимает заказ Марина.

* Если субъект идет в ресторан «Вкусная еда» и в ресторане «Вкусная еда» работает официант Сергей, то у субъекта принимает заказ Сергей.

* Если субъект выбрал блюда и у субъекта принимает заказ Марина, то заказ принесут через 20 мин.

* Если субъект выбрал блюда и у субъекта принимает заказ Сергей, то заказ принесут через 10 мин.

* Если заказ принесут через 20 мин. или заказ принесут через 10 мин., то субъект может есть.

* Если субъект может есть, то после еды субъект должен оплатить заказ.

Введем обозначения для фактов (Ф), действий (Д) и продукций (П), тогда:

Субъект = Петр;

Ф1= субъект хочет есть;

Ф2= у субъекта есть достаточная сумма денег;

Ф3= субъект ближе к ресторану «Вкусная еда», чем к

«Вкуснятина»;

Ф4= в ресторане «Вкуснятина» работает официант Марина;

Ф5= в ресторане «Вкусная еда» работает официант Сергей;

Ф6= субъект выбрал блюда;

Д1= субъект может пойти в ресторан;

Д2= субъект идет в ресторан «Вкусная еда»;

Д3= субъект идет в ресторан «Вкуснятина»;

Д4= у субъекта принимает заказ Марина;

Д5= у субъекта принимает заказ Сергей;

Д6= заказ принесут через 20 мин.

Д7= заказ принесут через 10 мин.

Д8= после еды субъект должен оплатить заказ.

Для продукций установим приоритет (в скобках перед запятой, чем выше приоритет, чем раньше проверяется правило).

12

П1(4, Ф1 и Ф2)= Д1;

П2(5, Ф3 и Д1)= Д2;

П3(4, не Ф3 и Д1)= Д3;

П4(3, Д3 и Ф4)= Д4;

П5(3, Д2 и Ф5)= Д5;

П6(2, Д4)= Д6;

П7(2, Д5)= Д7;



МИНОБРНАУКИ РОССИИ

Федеральное государственное бюджетное образовательное учреждение высшего образования «Челябинский государственный университет» (ФГБОУ ВО «ЧелГУ»)

Костанайский филиал

Кафедра социально-гуманитарных и естественнонаучных дисциплин

Фонд оценочных средств по дисциплине (модулю) «Технологии искусственного интеллекта в филологических исследованиях» по основной профессиональной образовательной программе высшего образования – программе бакалавриата «Преподавание русского языка и литературы» по направлению подготовки 45.03.01 Филология

Версия документа - 1

стр. 10 из 15

Первый экземпляр _____

КОПИЯ № _____

П8(1, Д6 или Д7)= Д8;

6) Для отображения взаимосвязи продуктов построим граф (рис. 2).

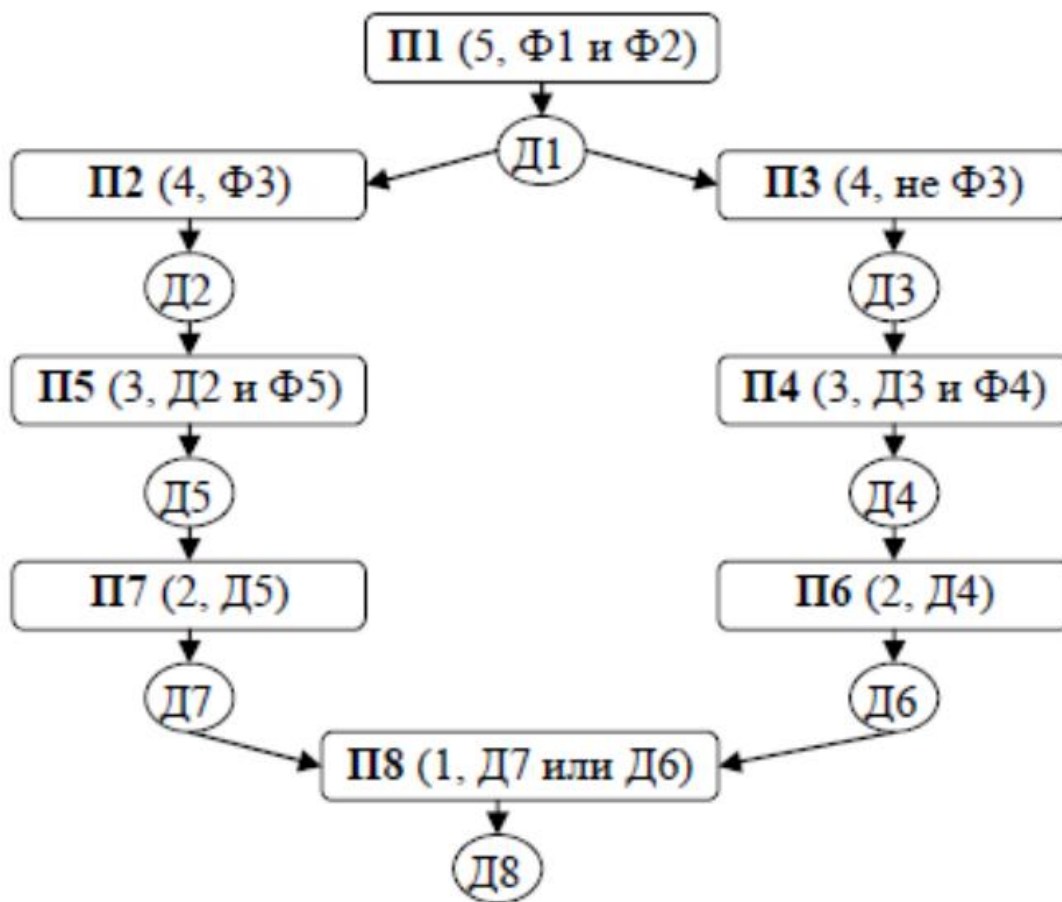


Рис. 2. Схема продуктов предметной области «Ресторан».

Варианты заданий

1. Построить продукционную модель представления знаний в предметной области «Аэропорт» (диспетчерская).
2. Построить продукционную модель представления знаний в предметной области «Железная дорога» (продажа билетов).
3. Построить продукционную модель представления знаний в предметной области «Торговый центр» (организация).
4. Построить продукционную модель представления знаний в предметной области «Автозаправка» (обслуживание клиентов).
5. Построить продукционную модель представления знаний в предметной области «Автопарк» (пассажирыские перевозки).
6. Построить продукционную модель представления знаний в предметной области «Компьютерные сети» (организация).



МИНОБРНАУКИ РОССИИ

Федеральное государственное бюджетное образовательное учреждение высшего образования «Челябинский государственный университет» (ФГБОУ ВО «ЧелГУ»)

Костанайский филиал

Кафедра социально-гуманитарных и естественнонаучных дисциплин

Фонд оценочных средств по дисциплине (модулю) «Технологии искусственного интеллекта в филологических исследованиях» по основной профессиональной образовательной программе высшего образования – программе бакалавриата «Преподавание русского языка и литературы» по направлению подготовки 45.03.01 Филология

Версия документа - 1

стр. 11 из 15

Первый экземпляр _____

КОПИЯ № _____

7. Построить продукционную модель представления знаний в предметной области «Университет» (учебный процесс).

8. Построить продукционную модель представления знаний в предметной области «Компьютерная безопасность» (средства и способы ее обеспечения).

9. Построить продукционную модель представления знаний в предметной области «Компьютерная безопасность» (угрозы).

10. Построить продукционную модель представления знаний в предметной области «Интернет-кафе» (организация и обслуживание).

11. Построить продукционную модель представления знаний в предметной области «Разработка информационных систем» (ведение информационного проекта).

12. Построить продукционную модель представления знаний в предметной области «Туристическое агентство» (работа с клиентами).

13. Построить продукционную модель представления знаний в предметной области «Зоопарк» (организация).

14. Построить продукционную модель представления знаний в предметной области «Кухня» (приготовление пищи).

15. Построить продукционную модель представления знаний в предметной области «Больница» (прием больных).

16. Построить продукционную модель представления знаний в предметной области «Кинопрокат» (ассортимент и работа с клиентами).

17. Построить продукционную модель представления знаний в предметной области «Прокат автомобилей» (ассортимент и работа с клиентами).

18. Построить продукционную модель представления знаний в предметной области «Операционные системы» (функционирование).

19. Построить продукционную модель представления знаний в предметной области «Информационные системы» (виды и функционирование).

20. Построить продукционную модель представления знаний в предметной области «Предприятие» (структура и функционирование).

Контрольные вопросы:

1. Понятие интеллектуальной информационной системы, основные свойства.
2. Понятие продукционной модели.
3. Что такое «прямая цепочка рассуждений»?
4. Что такое «обратная цепочка рассуждений»?
5. В чем состоят отличия между «прямой» и «обратной» цепочками рассуждений.

3.2.5 Тематика рефератов:

1. Информационно-поисковые языки.
2. Лингвистические электронные библиотеки.
3. Автоматический графематический анализ текстов.
4. Автоматическая морфологическая разметка текстов.
5. Методы снятия морфологической омонимии.
6. Способы использования корпусов в лексикографии.
7. WordNet. Русский WordNet.



МИНОБРНАУКИ РОССИИ

Федеральное государственное бюджетное образовательное учреждение высшего образования «Челябинский государственный университет» (ФГБОУ ВО «ЧелГУ»)

Костанайский филиал

Кафедра социально-гуманитарных и естественнонаучных дисциплин

Фонд оценочных средств по дисциплине (модулю) «Технологии искусственного интеллекта в филологических исследованиях» по основной профессиональной образовательной программе высшего образования – программе бакалавриата «Преподавание русского языка и литературы» по направлению подготовки 45.03.01 Филология

Версия документа - 1

стр. 12 из 15

Первый экземпляр _____

КОПИЯ № _____

8. Средства построения частотных словарей.

9. Система Multitran.

10. Использование корпусов в лингвистических исследованиях.

11. Многомерный анализ данных.

12. Экспертные системы

3.3 Критерии оценивания

Виды текущего контроля	Высокий уровень 90-100%	Продвинутый уровень 75-89%	Пороговый уровень 50-74%	Недопустимый 0-49%
Конспект, структурно-логические схемы, лабораторная работа, презентация, ментальная карта, проектная работа ит.д.	27-30	23-26	15-22	0-14
Задание самостоятельной работы	27-30	23-26	15-22	0-14

В соответствии с Положением о балльно-рейтинговой системе оценки результатов обучения студентов посещение оценивается следующим образом:

- менее 50% занятий – 0 баллов;
- 50 – 74% занятий – 15 баллов;
- 75 – 89% занятий – 18 баллов;
- 90 – 100% занятий – 20 баллов

Критерии оценивания конспектов

«отлично» (90-100%) выставляется студенту, если демонстрируются полнота использования учебного материала, логика изложения (наличие схем, количество смысловых связей между понятиями), наглядность (наличие рисунков, символов и пр.; аккуратность выполнения, читаемость конспекта, грамотность (терминологическая и орфографическая).

«хорошо» (75-89%) выставляется студенту, если демонстрируются использование учебного материала неполное, недостаточно логично изложено (наличие схем, количество смысловых связей между понятиями), наглядность (наличие рисунков, символов и пр.; аккуратность выполнения, читаемость конспекта, грамотность (терминологическая и орфографическая), отсутствие связанных предложений.

«удовлетворительно»(50-74%) выставляется студенту, если демонстрируются использование учебного материала неполное, недостаточно логично изложено (наличие схем, количество



МИНОБРНАУКИ РОССИИ

Федеральное государственное бюджетное образовательное учреждение высшего образования
«Челябинский государственный университет» (ФГБОУ ВО «ЧелГУ»)

Костанайский филиал

Кафедра социально-гуманитарных и естественнонаучных дисциплин

Фонд оценочных средств по дисциплине (модулю) «Технологии искусственного интеллекта в филологических исследованиях» по основной профессиональной образовательной программе высшего образования – программе бакалавриата «Преподавание русского языка и литературы» по направлению подготовки 45.03.01 Филология

Версия документа - 1

стр. 13 из 15

Первый экземпляр _____

КОПИЯ № _____

смысловых связей между понятиями), наглядность (наличие рисунков, символов, и пр.; аккуратность выполнения, читаемость конспекта, грамотность (терминологическая и орфографическая), прослеживается несамостоятельность при составлении.

«неудовлетворительно» (0-49%) выставляется студенту, если демонстрируются использование учебного материала неполное, отсутствуют схемы, количество смысловых связей между понятиями, отсутствует наглядность (наличие рисунков, символов, и пр.; аккуратность выполнения, читаемость конспекта, допущены ошибки терминологические и орфографические, несамостоятельность при составлении.

Критерии оценивания устного опроса

«отлично» (90-100%) ставится, если студент полно излагает материал (отвечает на вопрос), дает правильное определение основных понятий; обнаруживает понимание материала, может обосновать свои суждения, применить знания на практике, привести необходимые примеры не только из учебника, но и самостоятельно

составленные; излагает материал последовательно и правильно с точки зрения норм литературного языка.

«хорошо» (75-89%) ставится, если студент дает ответ, удовлетворяющий тем же требованиям, что и для «отлично», но допускает 1–2 ошибки, которые сам же исправляет, и 1–2 недочета в последовательности и языковом оформлении излагаемого.

«удовлетворительно» (50-74%) ставится, если студент обнаруживает знание и понимание основных положений данной темы, но излагает материал неполно и допускает неточности в определении понятий или формулировке правил; не умеет достаточно глубоко и доказательно обосновать свои суждения и привести свои примеры; излагает материал непоследовательно и допускает ошибки в языковом оформлении излагаемого.

«неудовлетворительно» (0-49%) ставится, если студент обнаруживает незнание большей части соответствующего вопроса, допускает ошибки в формулировке определений и правил, искажающие их смысл, беспорядочно и неуверенно излагает материал.

Критерии оценки тестовых заданий

«отлично» (А, А-, 4.0-3.67, 90-100%) - выставляется, если студент выполнил работу без ошибок и недочётов, допустил не более 10% ошибок от общего объема заданий.

«хорошо» (В+, В, В-, 3.33-2.67, 75-89%) - выставляется, если студент выполнил работу, допустив от 11% до 25% ошибок от общего объема заданий.

«удовлетворительно» (С+, С, С-, D+,D, 2.33-1.0, 50-74%) - выставляется, если студент выполнил работу, допустив от 26% до 50% ошибок от общего объема заданий.

«неудовлетворительно» (F, 0, 0-49%) - выставляется, если студент допустил число ошибок и недочётов превосходящее норму, при которой может быть выставлено «удовлетворительно», или если правильно выполнил менее половины работы.

Критерии оценивания самостоятельных работ

«отлично» (90-100%) выставляется, если студент выполнил работу без ошибок и недочётов, допустил не более одного недочёта.



МИНОБРНАУКИ РОССИИ

Федеральное государственное бюджетное образовательное учреждение высшего образования «Челябинский государственный университет» (ФГБОУ ВО «ЧелГУ»)

Костанайский филиал

Кафедра социально-гуманитарных и естественнонаучных дисциплин

Фонд оценочных средств по дисциплине (модулю) «Технологии искусственного интеллекта в филологических исследованиях» по основной профессиональной образовательной программе высшего образования – программе бакалавриата «Преподавание русского языка и литературы» по направлению подготовки 45.03.01 Филология

Версия документа - 1

стр. 14 из 15

Первый экземпляр _____

КОПИЯ № _____

«хорошо» (75-89%), если студент выполнил работу полностью, но допустил в ней не более одной негрубой ошибки и одного недочёта, или не более двух недочётов.

«удовлетворительно» (50-74%), если студент правильно выполнил не менее половины работы или допустил не более двух грубых ошибок, или не более одной грубой и одной негрубой ошибки и одного недочёта, или не более двух-трех негрубых ошибок, или одной негрубой ошибки и трех недочётов, или при отсутствии ошибок, но при наличии четырех-пяти недочётов, допускает искажение фактов.

«неудовлетворительно» (0-49%) , если студент допустил число ошибок и недочётов превосходящее норму, при которой может быть выставлено «удовлетворительно», или если правильно выполнил менее половины работы.

Критерии оценивания лабораторных работ:

«отлично» (90-100%) – задание по работе выполнено в полном объёме. Студент точно ответил на контрольные вопросы, свободно ориентируется в предложенном решении, может его модифицировать при изменении условия задачи. Ответил на все дополнительные вопросы на защите. Отчёт выполнен аккуратно и в соответствии с предъявляемыми требованиями. Показал отличные владения навыками применения полученных знаний и умений при решении профессиональных задач в рамках усвоенного учебного материала.

«хорошо»(75-89%) – задание по работе выполнено в полном объёме с небольшими неточностями. Студент ответил на теоретические вопросы, испытывая небольшие затруднения. Ответил на большинство дополнительных вопросов на защите. Качество оформления отчёта к работе не полностью соответствует требованиям. Показал хорошие владения навыками применения полученных знаний и умений при решении профессиональных задач в рамках усвоенного учебного материала.

«удовлетворительно» (50-74%) – студент выполнил задание с существенными неточностями, не может полностью объяснить полученные результаты. Составил отчёт в установленной форме, представил решения большинства заданий, предусмотренных в работе. При ответах на дополнительные вопросы на защите допустил много неточностей. Показал удовлетворительное владение навыками применения полученных знаний и умений при решении профессиональных задач в рамках усвоенного учебного материала.

«неудовлетворительно» (0-49%)– студент не выполнил все задания работы и не может объяснить полученные результаты. При ответах на дополнительные вопросы на защите было допущено множество ошибок. Продемонстрировал недостаточный уровень владения умениями и навыками при решении профессиональных задач в рамках усвоенного учебного материала.

Критерии оценки презентации

Работа выполнена на "отлично" (А, А-, 4.0-3.67, 90-100%) если: презентация соответствует теме самостоятельной работы; оформлен титульный слайд с заголовком (тема, цели, план и т.п.); сформулированная тема ясно изложена и структурирована; использованы графические изображения (фотографии, картинки и т.п.), соответствующие теме; выдержан стиль, цветовая гамма, использована анимация, звук; работа оформлена и предоставлена в установленный срок.



МИНОБРНАУКИ РОССИИ

Федеральное государственное бюджетное образовательное учреждение высшего образования «Челябинский государственный университет» (ФГБОУ ВО «ЧелГУ»)

Костанайский филиал

Кафедра социально-гуманитарных и естественнонаучных дисциплин

Фонд оценочных средств по дисциплине (модулю) «Технологии искусственного интеллекта в филологических исследованиях» по основной профессиональной образовательной программе высшего образования – программе бакалавриата «Преподавание русского языка и литературы» по направлению подготовки 45.03.01 Филология

Версия документа - 1

стр. 15 из 15

Первый экземпляр _____

КОПИЯ № _____

Работа выполнена на ""хорошо" (В+, В, В-, 3.33-2.67, 75-89%) если: презентация соответствует теме самостоятельной работы; оформлен титульный слайд с заголовком (тема, цели, план и т.п.); сформулированная тема ясно изложена и структурирована; использованы графические изображения (фотографии, картинки и т.п.), соответствующие теме; работа оформлена и предоставлена в установленный срок.

«неудовлетворительно» (F, 0, 0-49%) выставляется студенту, если работа не выполнена или содержит материал не по вопросу.

Во всех остальных случаях работа оценивается на «удовлетворительно» (С+, С, С-, D+,D, 2.33-1.0, 50-74%).

Требования к оформлению презентации:

Презентация создается по указанной теме. Объем презентации не менее 10 слайдов. Фон слайдов – однотонный. Выравнивание текста слева, заголовки – по центру. Шрифт текста на слайде – 28-30 пт. Рекомендуется на слайде располагать рисунки или иллюстрации. При создании презентации, можно использовать рекомендуемую литературу, так и ресурсы Интернет. При защите учитывается наглядность презентации, содержание и соответствие материала.

Критерии оценивания реферата

«отлично» (А, А-, 4.0-3.67, 90-100%) – оцениваются рефераты, содержание которых основано на глубоком и всестороннем знании темы, изученной литературы, изложено логично, аргументировано и в полном объеме. Основные понятия, выводы и обобщения сформулированы убедительно и доказательно. Оформление соответствует требованиям.

«хорошо» (В+, В, В-, 3.33-2.67, 75-89%)– оцениваются рефераты, основанные на твердом знании исследуемой темы. Возможны недостатки в систематизации или в обобщении материала, неточности в выводах. Студент твердо знает основные категории, умело применяет их для изложения материала. Оформление соответствует требованиям.

«удовлетворительно» (С+, С, С-, D+,D, 2.33-1.0, 50-74%) – оцениваются рефераты, которые базируются на знании основ предмета, но имеются значительные пробелы в изложении материала, затруднения в его изложении и систематизации, выводы слабо аргументированы, в содержании допущены теоретические ошибки. Оформление соответствует требованиям.

«неудовлетворительно» (F, 0, 0-49%)– оцениваются рефераты, в которых обнаружено неверное изложение основных вопросов темы, обобщений и выводов нет. Текст реферата целиком или в значительной части дословно переписан из первоисточника без ссылок на него. Оформление не соответствует требованиям.